

## 入園にあたって

未来に羽ばたく子どもの人格形成の基礎となるこの時期は、木に例えるなら大地にしっかり根をはり、太い幹を育てる時期でもあります。

子ども達は、遊びを通して自然に触れたり、人と関わりながら一人の人間として豊かに育っていきます。また遊びによって感動や探究心、人を信頼する心が養われます。

この時期の大切なお子さんをお預かりいたしますが、お子さんが楽しく安心して一日を過ごせるよう職員みんなで、温かい環境づくりに取り組んでいきます。

また一人一人を大切にしながら、基本的な生活習慣の自立や年齢にあった遊びによって発達の援助ができるように努めます。

お子さんの望ましい成長の為に、保育所と家庭が一体となった強い連携が必要です。

職員と保護者が力を合わせて、未来を担う子ども達の成長を育んでいきましょう。

どうぞ協力いただきますようお願いいたします。



## 施設概要

### ・ 長井保育所の概要

所在地	〒889-0102 延岡市北川町長井5453
電話番号	(0982) 46-2450
FAX 番号	(0982) 46-2452
設置主体	延岡市
開設	昭和52年
施設規模	敷地面積 1221㎡ 建物面積 310㎡
建物構造	鉄筋コンクリート平屋建て
定員	20人
入所対象年齢	0歳（生後8週間）から6歳（就学前まで）
開所時間	午前7時～午後7時（月曜～土曜）…延長時間含む 休み…日曜・祝日・年末12/29～年始1/3
職員構成	園長 1名 副園長 1名 主任保育士 1名 保育士 4名 保育助手 4名 看護師1名 調理師 2名

\* 保育目標…生きる力の基礎を養い 豊かな心と丈夫なからだを育む

\* めざす子ども像

☆ 明るく元気な子ども

☆ 友だちと楽しく遊べる子ども

☆ 自分のことは自分でできる子ども

### ・ 年齢別クラス名

年齢	0歳児	1歳児	2歳児	3歳児	4歳児	5歳児
クラス名	すみれ			さくら	もも	ひまわり

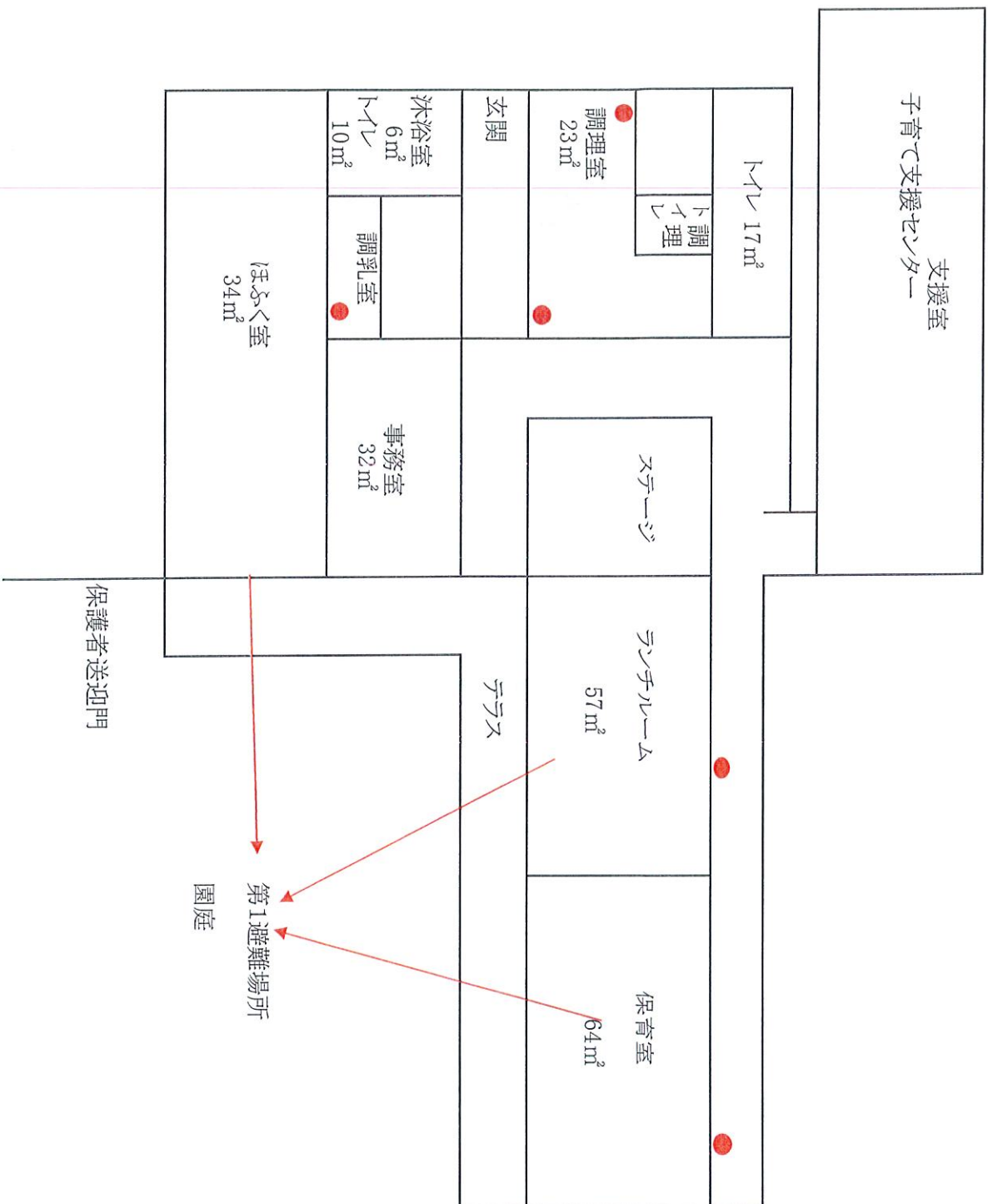
### ・ 嘱託医及び健康診断

内科	もうりクリニック	毛利 嘉孝	24-6011	4月・10月
歯科	せせらぎ歯科	下河 隆祐	46-3425	5月

※健康診断の結果は、その都度お知らせ致します。

長井保育所 平面図

(● 消火器)











# ディリープログラム

## 保育所の楽しい一日

0・1・2歳児

3・4・5歳児

開所 順次登所 検温	7:00 	開所 順次登所 検温	
あそび おやつ 排せつ・点呼 漢字遊び	9:00 	自由あそび 漢字あそび	
クラス別保育	10:00	クラス別保育	
昼食	11:30 	昼食	
着替え・お昼寝準備	12:20	着替え・お昼寝準備	
お昼寝	13:00	お昼寝	
検温			
おやつ	14:45 	おやつ	
降所準備 好きなあそび 順次降所	17:00	降所準備 好きなあそび 順次降所	
延長保育	18:00	延長保育	
閉所	19:00	閉所	



## 5. お願いとお知らせ

### (1) お願い

#### ① 登所・降所について

- ・保護者同伴とし、9:00までに登所してください。
- ・病気で休む時や、登所が遅くなる時は、コドモンや電話等で9:00までに必ず連絡をお願いします。
- ・保護者以外の方が迎えに来られる時は、必ず連絡をお願いします。
- ・早寝・早起き・朝食・排便・歯磨き・整髪などを、すませて登所しましょう。  
(寝不足や朝食抜きでは、機嫌よく活動できません)
- ・閉園時刻は18時になります。18時以降は延長保育料金が発生しますので ご注意ください。  
園児一人当たりの延長料金は下記の通りです。また当日精算ですのでご協力ください。

A 18時00分～18時29分	100円	B 18時30分～18時44分	200円
C 18時45分～19時	300円		

#### ② 職場への電話連絡について

- ・保育所の名前で、かけられることに支障のある方は、お申し出ください。その場合は園名でなく担当保育士の個人名で、ご連絡します。

#### ③ 連絡ノートについて

- ・全園児、連絡帳があります。連絡帳には、お家でのお子さんの様子を記入していただき、保育所でもお子さんの食事・睡眠等の様子を記入します。
- ・お子さんのご家庭の様子や子育ての相談などがございましたら、ご連絡ください。

#### ④ 保育料について

- ・未満児保育料は、前年度の税等で決まります。
- ・毎月末口座より引き落としされますので、残高のご確認をお願いします。
- ・長期間休んだ場合でも、「退所届」を提出されない限り、保育料がかかりますのでご注意ください。

#### ⑤ 退所する場合は、退所届を提出してください。

(退所届は保育所にあります)

⑥ 帽子について

- ・ 帽子は紫外線対策とアタマジラミの感染予防の為、個人持ちになります。
- ・ 保育所では、園外保育等の安全対策の為、同じ物を被らせています。

⑦ 寝具について

- ・ 布団は、保護者で準備して持たせてください。
- ・ 一人一組を使用し、兄弟姉妹での共用はできません。
- ・ 掛け布団については、その季節にあった物を用意してください。  
(タオルケットや毛布)
- ・ 布団等には全て記名をお願いします。
- ・ 布団は、毎週末お持ち帰りいただき、クリーニング等をお願いします。

⑧ 園車乗車について

- ・ 園外保育などの園児の移動手段として園車スバル(任意保険、自賠責保険加入)に乗車してお出かけしたいと思いますので、ご理解、ご協力よろしくをお願いします。

⑨ フッ化物洗口について

- ・ 歯の健康づくりの一環として、フッ化物洗口を満4歳になった時点から実施していますので、ご理解、ご協力をおねがいします。

## (2) お知らせ

### ①ご意見・ご要望について

保育所に対してのご意見・ご要望がありましたら受け付けています。

保育所では苦情解決のシステムを作っていますので、受付担当湯川まで、何なりとお申し出ください。

法人立保育園協議会の第三者委員として・笠江孝一氏・安原青兒氏  
・山本千穂子氏にご就任いただいております。

### ②個人情報保護の取り扱いについて

延岡市個人情報保護条例に基づいて取り扱っています。保育を実施するにあたり知り得た家族状況等の個人情報が、流出しないように十分注意しています。

問い合わせについては、プライバシーを守るために、ご家族以外の方でお子さんが保育所に入所しているか否か、保護者の職場やご家庭についての問い合わせには応じないようにしています。

### ③ 職員研修について

保育の資質向上のため、年間研修を計画し、日々研鑽しています。

- ・ 保育内容に関する専門的研修
- ・ 乳幼児の保健研修
- ・ 遊びの実技研修
- ・ カウンセリングやスキル研修
- ・ 人権研修
- ・ 救急法の講習

## ・準備物の案内

### 毎日持ってくる物について

- ・年齢やクラスによって用意していただく物が少しずつ違います。
- ・衣類は汗をよく吸うもので、着脱しやすく、運動のしやすいものが適しています。
- ・季節やお子さんの発達に合わせて調整してください。

下記の表は目安です。

	0歳児	1歳児	2歳児	3～5歳児	備考
おむつ	8枚	5～6枚	4～6枚		
パンツ		3枚	5枚	2～3枚	個人差があります
下着(肌着)	2枚	2枚	2枚	1～2枚	半そで・ランニングが良い
上着 Tシャツ・トレーナー	3枚 以上	3枚	3枚	2枚	遊びに適した服装にしましょう (フード付きやひものついたパーカー等の衣服は、危険を伴うため、不向きです)
ズボン	3枚	3枚	3枚	2枚	着脱しやすいもの つなぎの衣服は避けましょう
おしぼり	2枚	1枚	1枚		
手拭タオル	1枚	1枚	1枚	1枚	タオルかけにかけますので ひもをつけてください ○ タオル
エプロン	3枚	2枚			おやつ・昼食時に使用
ビニール袋	1枚	1枚	1枚	1枚	着替えたものを入れます
歯ブラシ				1本	ブラシが広がったら取り替えてください
コップ				1個	歯みがきで使用
出席ノート				○	
連絡帳	○	○	○	○	
水筒	○	○	○	○	コップに入れて飲む水筒が衛生的です。
バック・リュック	衣類を入れるものです。 子どもが使いやすいもの				
運動靴	足にぴったり合ったもの サンダルは足のケガの恐れがあり、活動に不向き				
上履き	足に合い、着脱のしやすいもの				

- ・忘れ物のないように、毎日バックに目を通してください。
- ・バッグの中身はお子さんが取り出しやすいように整理して入れてください
- ・全ての持ち物に名前を記入してください。持ち主がわからず困ることがあります。



# 保健と健康管理

当園は衛生業務を担当する衛生推進者、小谷のり子准看護師を配置し、安全、清潔環境を維持し、健康管理と事故防止を徹底しています。

## (1) 疾病等の対応について

①持病のあるお子さんは、入所の際に必ずお知らせください。

- ・ アレルギー、けいれん、内臓疾患、喘息、脱臼 など

②ご家庭で変わったことがある時は、登所時必ずお知らせください。

- ・ 発熱
- ・ 嘔吐 下痢
- ・ 機嫌が悪い 元気がなく顔色が悪い
- ・ 通院した場合、病名と症状、病院名

③与薬について

やむを得ず保育中に薬を飲ませなければいけない場合は、医師の指示に基づいた薬に限定しお預かりします。その際には、「与薬依頼票」と薬局で薬を受け取る時に渡される「薬の説明書」を提出してください。

「与薬依頼票」は  
保育所にあります。

与薬依頼票	
令和 年 月 日	
クラス名	
名前	
保護者名	
病名	
備考	熱(℃)・機嫌(良い・悪い) 下痢(あり・なし) 与薬時間・・・食前・食後・その他( )

※ 薬は1回分のみお預かりします  
※ 「薬の説明書」を添付して下さい

チェック表						
	日	日	日	日	日	日
飲ませた職員						
チェック職員						

- ・ 薬は1回分のみ、お預かりします。必ず職員に手渡しをお願いします。
- ・ 市販の薬、解熱剤、座薬、鎮痛剤はお預かりできません
- ・ 水薬は小さな容器に移してください
- ・ 長期間継続して飲まなければならない薬の場合は、ご相談ください

#### ④病気の時に、迎えを依頼することについて

- ・38度の発熱を目安にご家庭に連絡し、お迎えをお願いしています。
- また、熱が高くなっても全身の症状をみて、連絡することもあります。

#### ⑤感染症にかかった場合

- ・ 感染症にかかった場合は、医師の診断に基づいてお休みさせていただきます。
  - ・ 保育所で感染症の罹患者が出た場合は、人数等の情報をお知らせします。
  - ・ 治って登所する場合は、「治癒証明書」の提出をお願いします。
- 感染症の登園基準表を参照にしてください。(P19～P20)

## (2)園児健康診断

子ども一人ひとりの健康状態を適切に把握するため、嘱託医による健康診断を実施しています。

内科検診(4月・10月) 歯科検診(5月)

ぎょう虫検査(5月) 尿検査(5月)

身体計測(毎月 1回)

## (3)乳幼児健康診査

健康増進課が行っている健康診断です。

お子さんの成長を見るためにも受けてください。

- ・5か月「5か月児健康相談・離乳食相談・歯みがき指導」
- ・1・6才「1歳6か月児健診」

・2・6才「2歳6か月児歯科検診・フッ化物塗布」

・3・6才「3歳6か月児健康診断・眼科検診」

\*健康増進課から個別に通知があります。会場・・・延岡市保健センター(TEL22-7014)

## (4)子育て支援センター

「おやこの森」 延岡市山月町1-4743 (TEL33-0204)

- ・病後児保育 :午前7時～午後6時・日曜、祝日年末年始休み
- ・登録必要 1日 一律 1,000円
- ・ファミリーサポート : 登録必要 有料

「えんキッズ」 延岡市松山町1の4 (TEL20-0351)

- ・病後児保育 : 午前7時～午後6時・日曜年末年始休み(1日 1,000円)
- ・一時預かり : 午前9時～午後6時・木曜休み(1時間 400円)
- ・子育て相談 : 午前9時～午後5時・日曜休み(無料)

## (5) 予防接種

予防接種の目的は、さまざまな感染症を予防することです。

感染症は人から人へ伝染する病気ですので、病気が大流行するのをくい止めるためにも、予防接種は重要な役割を果たしています。予防接種を受けるか受けないかは保護者が決めることになっています。予防接種の役割、メリット、デメリットをよく理解したうえで、子どもを病気から守るためにはどうするのが一番よいか判断しましょう。

お子さんが接種したら、必ず保育所にご連絡ください。

### 予防接種の種類と受ける時期

#### 定期予防接種(無料)

種類	受ける時期	間隔・回数
ヒブ	初回免疫(1~3回目)生後2ヶ月以上5歳未満 追加免疫:生後2か月以上5歳未満	27日以上の間隔を置いて1歳未満に3回 初回免疫終了後7か月以上の間隔を置いて1回
小児用肺炎球菌	初回免疫(1~3回目)生後2ヶ月以上5歳未満 追加免疫:1歳以上5歳未満	27日以上の間隔を置いて3回 初回免疫終了後60日以上の間隔を置いて1歳になってから1回
4種混合 (ジフテリア) (百日咳) (破傷風) (ポリオ)	1期(1~3回目):生後3ヶ月以上7歳6ヶ月未満	20日以上の間隔で3回
	1期追加:生後3ヶ月以上7歳6ヶ月未満	1期3回目終了後6か月以上の間隔を置いて1回
	2期:11歳以上13歳未満	1回
BCG	1歳未満	1回
MR2種混合 (麻疹) (風疹)	1期・1歳以上2歳未満	1回
	2期・5歳~7歳未満	1回
日本脳炎	1期(1~2回目):生後6ヶ月以上7歳6ヶ月未満	6日以上の間隔で2回
	1期追加:生後6ヶ月以上7歳6ヶ月未満	1期2回目終了後6か月以上の間隔で1回
	2期:9歳以上13歳未満	1回
水痘 (水ぼうそう)	1歳以上3歳未満	2回(3か月以上の間隔で)
ロタ	<ロタリックス> 生後6週0日~24週0日 ・初回接種開始は生後14週6日までにすることが望ましい。	27日以上の間隔をあけて2回
	<ロタテック> 生後6週0日~32日0日 ・初回接種開始は生後14週6日までにすることが望ましい。	27日以上の間隔をあけて3回
B型肝炎	1歳未満	3回 ① (標準的には)生後2ヶ月以降 ② 1回目の接種から27日目以降 ③ 1回目の接種から139日目以降



## 任意 予防接種

流行性 耳下腺炎 (おたふくかぜ)	1期:1歳以上2歳未満 2期:5歳以上7歳未満で小学校入学前1年間	1回 1回
-------------------------	--------------------------------------	----------

## (6)小児救急医療電話相談

子どもの時間外受診のほとんどが軽症です。急患で行かずに済むケースが多くあります。  
受診の前に相談しましょう。

月～金(祝日・年末年始を除く) 19:30～22:00	延岡(0982)21-9988 ブッシュ回線 #8000
365日 夕方7時から翌朝8時まで	携帯・ダイヤル回線 宮崎(0985)35-8855
平日(月～土) 午後5時～翌朝8時 日曜/祝日/年末年始 24時間対応	ハロー ゴゴゴジ 0120-865-554

※ 携帯電話に登録していると便利です。

## (7)乳幼児突然死症候群(SIDS)

乳幼児突然死症候群とは、それまで元気だった赤ちゃんが、事故や窒息ではなく眠っている間に突然死亡してしまう病気です。そのほとんどが1歳未満の乳児期に起こっています。

SIDSのリスクの要因として「うつぶせ寝」「両親の喫煙」「人工栄養」の3点が指摘されています。この予防には、その危険因子をできるだけ少なくすることが重要です。

特に寝返りのできない乳児を寝かせる場合には仰向けに寝かせ、毛布などで口や鼻がふさがれないようにします。

保育所では睡眠中のお子さんについて、チェック表などを使って顔色、呼吸の状態等を定期的にしきめ細かく観察し、安全確認をおこなっています。

## (8)アタマジラミ

アタマジラミは気がつかないうちに発生していたり、増えていたりする場合があります。

感染源がわかりにくく、誰にでもうつる可能性がありますので、お子さんが頭をかゆがったりする場合は頭髪を調べてください。

アタマジラミが寄生しているかどうかは、髪の毛に産み付けられた卵によって判断します。

卵は、楕円形でつやがあり、しっかりと髪の毛にくっついていて引っ張っても取れにくいものです。もし見つかったら、かかりつけの医師や薬局にご相談ください。

駆除剤としてスミスリンパウダーとスミスリンシャンプーがあります。



## (9) 紫外線対策

- ・紫外線はDNAを傷つけ、皮膚ガンになりやすく目にも悪影響を与えます。
- ・保育所では戸外に出る時は、帽子を着用させ、テントの下や木陰等で遊ばせる配慮をしています。

## (10) プール遊び時の健康調査

プールあそびは体力を消耗しますので、その日の体調には十分な注意が必要です。水を介していろいろな病気が感染しやすいので、プールの水質管理に注意しています。お子さんの健康管理には十分注意していただき、毎朝プールチェック表に記入をお願いします。体調の悪い場合やチェック表に記入のない場合は、プールあそびはできません。プールのあった日は、十分休養をとらせてください。

## (11) 発達支援について

近頃、「気になる子」という言葉が聞かれるようになりました。時に、自閉症、学習障害(LD) 注意欠陥多動性障害(ADHD等と呼ばれることがあります。「気になる子」が全てそうではありませんが、早めの対応や支援によって状況が緩和・改善されます。お子様の健全な成長のために当所も保護者の皆さんとの緊密な連携をとって参りたいと思っておりますので宜しくお願いします。

## (12) アレルギーへの対応について

アレルギーには様々な事例があり一般的には、牛乳、卵、ゴマ、ソバ、魚介類、ピーナツ等々の食物に反応して、体調異常を生ずることがあります。これまで、当所もアレルギーへの対応のために保護者の皆様のご相談に応じて除去食などの対応をとって参りました。園と保護者の皆様との緊密な連携によって、子どもの安全確保に万全を期したいと存じておりますので、今後とも宜しくお願いします。

## (13) コロナウイルス感染症について

- ・宮崎県、延岡市の指導を受けながら対処していきます
- 尚、祝・祭日等に感染した場合は、早急に下記まで連絡して下さい。  
(園長携帯:090-7394-4619 副園長携帯:090-9592-9441)

# 給食

- ・延岡市内の認可保育所共通の献立表に基づいて作っています。  
毎月の園便りと一緒に、献立表をお配りしています。
- ・季節の野菜や果物、海藻、小魚などの食材を使い、鉄やカルシウム、ビタミンを十分に摂取できるようにしています。
- ・添加物を使わず、昆布やいりこ、かつお、しいたけでだしをとり、薄味で素材のうまみを生かした献立です。
- ・できるだけ国産や地産の食材を使用しています。
- ・楽しい行事献立があります。(誕生会、ひな祭り、バイキングなど)
- ・その日の給食を毎日、写真にて掲示しています。

## (1) 幼児食について

- ・主食、副食（おかず）は保育所で用意しますが、3歳児以上児は、主食お米代として1,000円を副食費として4,500円を毎月徴収します。

年齢	項目	9時の おやつ	昼食		3時の おやつ
			主食	副食	
0・1・2歳児		○	○	○	○
3・4・5歳児			○	○	○

- ・3時のおやつは、できるだけ手作りのものを提供します。
- ・月に1回程度、弁当日があります。子ども達は楽しみにしています。  
献立表でお知らせしますので、お弁当と一緒に箸を持たせてください。  
離乳食のお子さんは、満1歳まで保育所で用意します。翌月よりお弁当を持たせてください。

## (2) 離乳食について

- ・離乳食とは母乳やミルクでは不足する、成長に必要な栄養を補い、飲み込む練習や噛む練習を積み重ねて次第に大人の食生活に慣れていくための準備食です。
- ・離乳食はご家庭・保育士・調理師で細かく連絡を取り合いながら一人一人に応じて進めていきます。
- ・入所時、ご家庭での状況をアンケートに記入していただきます。
- ・離乳食についてご相談のある方は、いつでもお申し出ください。

## ※離乳食の進め方の目安

【味付け:おとなが食べてみて味が薄いとを感じるような薄味にします】

	開始5～6ヶ月頃	7～8ヶ月頃	9～11ヶ月頃	完了12～18ヶ月頃
食べ方の目安	・様子を見ながら1日1回ひとさじから開始 ・母乳またはミルクは飲みたいだけ与える	・1日2回食で食事のリズムをつけていく ・色々な味や舌ざわりを楽しめるように食品の種類を増やしていく	・食事のリズムを大切に。1日3回に ・家族一緒に楽しい食卓経験を	・1日3回の食事のリズムを大切に生活リズムを整える ・自分で食べる楽しみを手づかみから始める
(食事の目安)調理形態	なめらかにすりつぶした状態	舌でつぶせる固さ	歯ぐきでつぶせる固さ	歯ぐきで噛める固さ
I 穀物(g)	・つぶし粥から始める	全がゆ50～80	全がゆ 90 ～軟飯 80	軟飯 90 ご飯 80
II 野菜・果物(g)	・すりつぶした野菜も試してみる	20～30	30～40	40～50
III 魚(g) 又は肉(g) 又は豆腐(g) 又は卵(個) 又は乳製品(g)	・慣れてきたら、つぶした豆腐・白身魚などを試してみる	10～15 10～15 30～40 卵黄1～全卵1/3 50～70	15 15 45 全卵1/2個 80	15～20 15～20 50～55 全卵1/2～2/3個 100

※ 上記の量はあくまでも目安です。お子さんの食欲や成長・発達の状況に応じて食事の量を調整してください。

### (3)乳児用粉ミルクについて

・乳児用粉ミルクはご家庭と同じ物を保育所で準備します。

### (4)除去食について

・アレルギーを持つお子さんの除去食については医師の診断書や指示書が必要です。それに拠って保護者・保育士・調理師が連携を取り合いながら慎重に進めたいと思います。また、ご家庭と保育所が連携してお子さんの経過を見守りながら、発育の支障のないようにしていきたいと思います。そのためには一定期間後に医師の診断書や指示書が必要となりますので、その時は再提出をお願いします。



# 防災と安全管理

## (1) 防災防犯訓練計画について

- ・ 保育所では防災訓練計画をたて、毎月 1 回実施訓練(火事・地震他)をしています。
- ・ 子ども達の、不審者に対する安全意識を高めるため、年2回の不審者対応訓練を実施しています。
- ・ 防災防犯訓練時に、俊敏、安全に避難できるように、以上児は上履きを使用します。必ず、毎日靴下を履かせて下さい。週末に持ち帰り、洗濯して持って来て下さい。
- ・ 玄関等の出入り口は施錠していますので、ご用の際はブザーでお知らせください。

## (2) 災害時の対応について

- ・ 地震、台風等の自然災害や感染症、食中毒等が発生した場合は、やむをえず休所、閉所する場合があります。このような緊急時の連絡に必要ですので、緊急連絡表を必ず提出して下さい。年度途中で勤務先が変わった時や、電話番号が変わった時は、早急にお知らせ下さい。(早朝、夜間の連絡も考えられますのでご了承ください。)
- ・ 災害時には、保護者の判断で休まれてもかまいません。
- ・ 状況によっては給食が提供できない場合もあります。
- ・ 災害時の避難場所は、健康増進センターですが、場合によっては違う場所に避難することもあります。実際に災害が起きた場合は、保育所から保護者の皆様にご連絡をさしあげる事になっていますが、もしも不可能な場合は、保育所に直接迎えに来てください。判断に迷ったり、状況がわからない時は、保育所又は職員にお問い合わせください。

※これらの連絡は、すべて園専用のコードモンで行いますので  
ご協力をお願いします。

### 非常災害時の対応 (災害時 事故発生時 不審者等)

防災設備	自動火災報知機 ガス漏れ警報機 AED
防犯設備	非常警報装置
消防計画	延岡消防署 令和4年4月1日 届出
防火管理者	副園長 湯川 ヨシ子
定期訓練	防災訓練(火災・地震)は毎月1回 土砂災害の避難訓練は年1回 防犯訓練は年2回 救急救命は年1回実施
災害発生時	上記に記載
避難場所	・1次避難場所・・・園庭 2次避難場所・・・健康増進センター



### (3) 防犯について

- ・ 防犯のために警備会社との契約を結び警報装置を設置して、各保育室で不審者侵入等の事態が起きた場合は直接通報ができる仕組みになっています。

### (4) 虐待について

#### 虐待防止等の措置

体制整備等	入所児童の虐待防止及び人権擁護を図る為に、必要な体制の整備を行うとともに、職員に対する研修その他の措置を講じます。
緊急時の対応	児童に不適切な療育の兆候が認められる場合その他必要な場合は、児童虐待の防止等に関する法律その他の関係規定に従い、児童相談所へ通告等を行うほか、関係機関と連携し必要な対応を行います。

### (5) 保険加入について

- ・ 事故やケガの無いように気をつけていますが、お子さんの不慮の災害に備えて、全員が日本スポーツ振興センターと災害共済給付契約を結んでいます。  
保育所の管理下においてお子さんが災害に遭った場合、治療費や見舞金の給付を保護者の皆様に行う制度で、加入に際しては入所時に年間掛け金の一部(1人240円)を負担していただきます。

### (6) 送り迎えについて

- ・ 車での送り迎えの時はチャイルドシートを装着し、駐車する時は他の車の妨げにならないように注意しましょう。
- ・ 車を離れる時はロックを忘れないようにし、またアイドリングにも配慮してください。
- ・ 送迎時は必ず門扉の鍵を掛けてください。お子さんが外に出ると大変危険です。

### (7) 救急処置について

- ・ 全園に自動体外式除細動器(AED)を備えており、救急通報し病院に行くまでの応急処置に使います。

### (8) 職員の集団菌検査について

- ・ 職員はO-157、O-26、O-111、サルモネラ、赤痢菌、ノロウイルス等の「腸内細菌検査」を受け、衛生管理につとめています。

◇ 年間行事計画

	おもな行事	行事食
4月	入園のつどい(1日) 内科健診 お花見	お花見弁当
5月	検尿、親子遠足(13日)、サッカー教室、芋のつる植え	こいのぼりサンド
6月	保育参観(3日) 交通安全教室、1人旅(5歳児)、サッカー教室	親子で会食
7月	プール開き、七夕見学、夏まつり(8日)、施設訪問(きたがわ荘)	親子で会食
8月	郷土芸能大会4、5歳児(20日)、プール納め、クッキング(5歳児)	
9月	運動会(16日)、本村・家田地区敬老会参加	
10月	祖父母参観(7日)、内科健診、お泊り会(5歳児) 芋ほり	祖父母と会食 ふかし芋
11月	みかん狩り遠足、教育文化祭、七五三 生活発表会(18日)	
12月	クリスマス会、餅つき5歳児、施設訪問(きたがわ荘・真南風) 北小1年生との交流(5歳児)	
1月	保育参観(13日)、記念撮影、	七草粥
2月	豆まき、むかばき昼食会(4歳児)、北小見学(5歳児)	鬼ランチ
3月	ひなまつり、バイキング、お別れ遠足、卒園のつどい(9日)	バイキング

\* 毎月の行事 誕生会 防災訓練 身体計測 弁当日 朝礼  
お話し会 せせらぎ号巡回

\* 太文字は保護者・祖父母参加の行事です。

◇ 通常の保育以外の事業

名称	内容	方法
育児相談	子育てに関する事など、相談に応じます。	随時
園庭開放	在宅親子を対象として、園の行事などにも参加し、楽しく過ごすることができます(無料です)	保育所に電話する
一時預かり保育	在宅児が入所児童と一緒に過ごします(有料です)	〃
延長保育	18時閉所後19時まで延長保育します。(有料です)	〃
家庭教育学級	延岡市教育委員会が開設している家庭教育学級に加入しています。	3回予定