

市民力・地域力・都市力が躍動するまち

広報

のおおかのべ

10

2014
No.867



主な話題

(特集)正しく知ろう!

インフルエンザ

土砂災害に備えて

九保大広域医療搬送訓練

臨時福祉給付金のお知らせ ほか

おまかせ
うみウララ

快走! ~ うみウララ ~ (須美江マウンテンバイク九州大会: MTB in SUMIE)

医師の診察を受ける



急な発熱や全身の痛みがあり、自分の周り（地域や職場、学校など）でインフルエンザが流行している場合は、医師の診察を受けるようにしましょう。また、けいれんや下痢、呼吸が苦しいなどの症状がある場合は、早めに受診してください。

できるだけ外出しない

無理に外出すると症状が悪化するだけでなく、ほかの人にインフルエンザをうつすことがあります。外出する必要がある場合、人ごみを避け、必ずマスクを着用しましょう。



症状を悪化させない、他の人にうつさないことが重要です。

水分をしっかり取る

高熱が出て汗をかくことで、脱水症状が起こることがあります。お茶や水、スープなど自分が口のできるものでこまめに水分補給をしましょう。



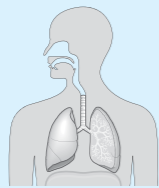
部屋の環境を整え
安静にする



安静にして、十分に睡眠をとることが重要です。また、部屋を閉め切っていると、部屋の中にインフルエンザウイルスが増えていきます。換気を行い、加湿器などで湿度を60%程度に保つようにしましょう。

病気の併発にも注意しましょう

肺炎
気管支炎



炎症が起きている部分から、肺炎球菌やウイルスが侵入し発症します。インフルエンザ発症から4～5日経過しても、高熱やせきが続きます。

一般的なインフルエンザの症状のほかに、こんな症状は出ていないでしょうか。

インフルエンザ脳症



発熱から1日程度で意識障害やけいれん、異常行動などの症状が現れることがあります。年間100～200人くらいが発症し、その多くが乳幼児であることが特徴の一つです。

正しく知ろう！「インフルエンザ」

毎年、子どもから大人まで多くの人が感染するインフルエンザ。冬に近づくと患者数が増え、1～2月が流行のピークとなります。

「まだ時期が早い」と考えずに今から流行の時期に向けてできる対策や、新型インフルエンザとはどういうものなのか考えてみませんか。

インフルエンザってどんな病気？

かぜとインフルエンザの違い

	かぜ	インフルエンザ
原因	ウイルス（アデノウイルスなど）や細菌に感染	インフルエンザウイルスに感染
主な症状	のどの痛み、鼻水	高熱、全身の痛み
発熱	38℃前後	38～40℃前後

かぜに比べ高い熱が出ます。また、感染力も強いいためインフルエンザに感染した場合、できるだけ他人との接触は避けましょう。

主な感染経路

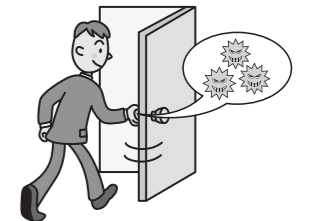
ひまつ
飛沫感染

せきやくしゃみの「しぶき」に含まれるウイルスを吸い込むことで感染



接触感染

ウイルスの付いた手が口や鼻に触れ、体内に入り込むことで感染



潜伏期間

感染してから発病まで
1日～3日

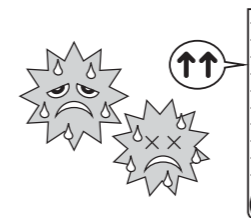
ウイルスが排出される期間

発病の1日前～発病後7日間 → 症状が治っても体内から排出される

インフルエンザウイルスの弱点

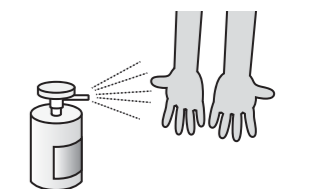
高温 多湿

部屋の湿度を50～60%に保つだけでもウイルスは活動力を失います。



アルコール消毒

アルコールによりウイルスの感染力はほとんど無くなります。



ニュースや新聞でよく目にする「新型インフルエンザ」という言葉。なんとなく「怖い」「流行したら大変なことになる」というイメージがあるかもしれません。そこで「新型インフルエンザ」とは、どんな感染症なのか、対策方法があるのか。延岡保健所の須藤章医師にお話を伺いました。



延岡保健所 須藤章医師

「新型インフルエンザ」とはどのようなものですか？

現在、外国で鳥インフルエンザがヒトに感染したという事例が多数ありますが、それだけでは「新型インフルエンザ」とは言いません。鳥からヒトに感染し、その後、ヒトからヒトへ持続的に感染しているものが「新型インフルエンザ」と呼ばれます。

現在は、ヒトからヒトへの持続的な感染が見られないことから、新型インフルエンザではなく「鳥インフルエンザがヒトに感染している」という状態になります。

では、なぜ鳥インフルエンザが危惧されているのでしょうか。

危惧されている大きな理由は2つ考えられます。

どのような症状が現れるのでしょうか。

鳥インフルエンザ、新型インフルエンザとともに、季節性インフルエンザと同様の、関節痛・高熱・喉の痛みが主な症状です。しかし、子どもではまれに急性脳症を、高齢者の免疫力の低下している人では肺炎を伴うなど重症になることがあります。

新型インフルエンザが流行する可能性は？

「パンデミック」といわれる世界的大流行は、過去100年間で3回起こっていますが、流行の発生間隔というのは一定ではないため、予想することは困難です。自然災害と同じように「起こるかもしれない」という考えを持つことが大事です。

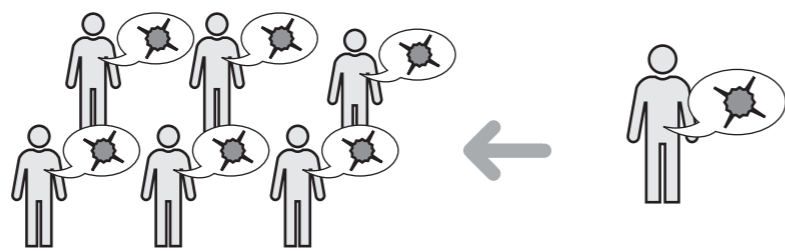
新型インフルエンザに備えて、わたしたちができることは？

新型インフルエンザウイルスが出ないようにすることは、人の力では対処できません。しかし、流行の拡大を防ぐことはできます。

新型インフルエンザは、季節性インフルエンザと同じように、感染している人のくしゃみや咳で出るしぶきを吸い込んだり、唾や鼻水が手や

ドアノブなどを介して手に付着することによって感染します。手洗いやマスクの着用など咳エチケットを日頃から心がけましょう。流行により、医療機関には収容能力を超える数の人が訪れることも予測されます。まずは、感染しないための対策をしましょう。また、新型インフルエンザの流行は、全国の複数の地域で、同時に流行が起こる可能性があります。物流などの経済活動が停滞すると、食料をはじめとした物資が手に入らないことが考えられます。食料や生活に必要な物資の備蓄をしておく和良好的でしょう。災害への備えと同じように日頃からの対策が重要です。自分自身の予防策の他にも、職場などでも対策をする必要があります。例えば、インフルエンザで学校を休む生徒が増えるとそれに合わせて、親が休むという場合があります。つまり、親の職場では感染の有無にかかわらず、休む人が増えることが考えられます。そこで、職場でも通常より少ない人数で業務を行う場合、どの業務を優先して行うかということや、人員配置などを考えて、事業継続計画を作成することも必要です。

新型インフルエンザ流行すると



多くの人の体内に抗体がないため、感染する人数が爆発的に増加すると考えられます。

こんな影響が…

対策

食料など生活に必要な物資の備蓄

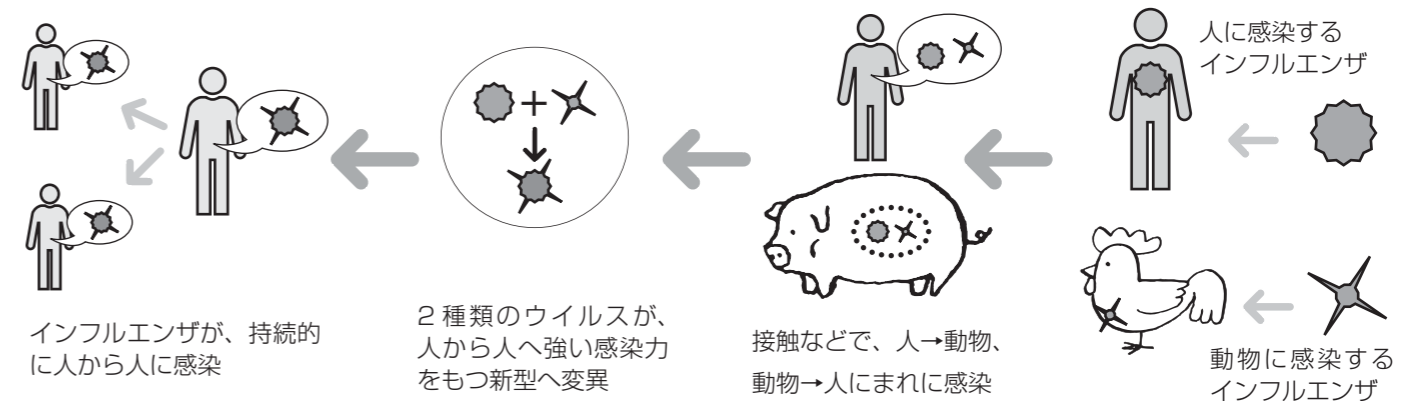
物流・商業などの経済活動が停滞

医療機関に収容能力を超える数の人が訪れる

学校を休む生徒が増える

一つは、季節性のインフルエンザに比べて、死亡率が高いのではないかと考えられる点です。季節性インフルエンザの死亡率は0・002%から0・02%です。しかし、ヒトへの感染が見られたH5N1という型の鳥インフルエンザでは、死亡率が60%近いという統計結果があります。このようなウイルスがヒトからヒトへの感染能力を持った場合、死亡率が高くなるのではないかと考えられています。もう一つは、鳥インフルエンザがヒトに感染することで、ヒトからヒトに感染する新型インフルエンザが発生する可能性が出てくるということです。ヒトが鳥インフルエンザと季節性インフルエンザに同時に感染した場合など、体内でウイルスが変異し、新たにヒトからヒトに感染する能力を持ったウイルスができる可能性があります。新しいウイルスに対しては、抗体を持っていない人が多いと考えられるため、季節性インフルエンザに比べて、感染する人数が爆発的に増加すると考えられます。

「新型インフルエンザ」の仕組み



インフルエンザ予防のためにしておくべき3つのこと

新型と季節性、どちらの場合もインフルエンザウイルスを体内に侵入させないことが重要になります。インフルエンザだけでなく、かぜや他の感染症にも有効です。

予防接種



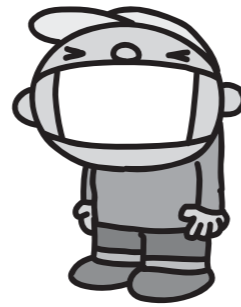
インフルエンザウイルスが体内に入っても発症をある程度抑え、重症化を防ぐのに効果的です。抗体ができるのに2～3週間かかります。効果が持続するのは、一般的に5ヶ月程度と言われます。流行するウイルスの型も変わるので、毎年予防接種を受けるようにしましょう。

手洗い



手に付着したインフルエンザウイルスを流水と石けんで洗って流します。手のひらだけでなく、手の甲や指先、指の間や手首も十分に(約1分間)洗いましょう。手洗いの後、アルコール消毒剤などで手指を消毒するとより効果的です。

マスク



マスクにはのどや鼻の粘膜を乾燥から守る働きがあり、ウイルスが侵入する可能性を減少させる効果があります。十分な効果を得るにはすき間ができないように着用することです。インフルエンザにかかっている場合もマスクを着用し、せきやくしゃみを飛ばさないようにしましょう。

予防接種のおしらせ

高齢者に対するインフルエンザ定期予防接種が始まりました

※この予防接種は「季節性インフルエンザ」に対する予防接種です。新型インフルエンザなどにも効果があるとは限りませんので、普段の生活から手洗いやマスク着用を心がけるようにしましょう。

対象者 延岡市に住所があり、接種の時点で65歳以上の人または満60歳以上で心臓・腎臓・呼吸器の機能またはヒト免疫不全ウイルスによる免疫機能障がいのため、日常生活に支障のある人

その他

肺炎の予防のために肺炎球菌ワクチンも接種するとより効果的です。高齢者肺炎球菌の定期接種の対象者は、同時接種も可能ですので、医師と相談の上、接種してください。
(肺炎球菌ワクチンの案内は10ページに掲載しています。)

期間 10月1日～12月31日

料金 1,500円(1回接種)
※生活保護受給者の人は医療機関の窓口で、生活保護証明書を提出することで無料になります。

実施医療機関 市内の複数の医療機関で実施します。かかりつけ医や近くの医療機関にお尋ねください。

新型インフルエンザなどに対する延岡市の取り組み

延岡市では新型インフルエンザなどへの対応について、感染拡大を可能な限り防止し、健康被害を最小限に抑えることを目的とした**延岡市新型インフルエンザ等対策行動計画**を策定しています。

計画では流行の段階を6つに分け、各段階に合わせた対応を行います。

1

未発生期



- ・新型インフルエンザなどが発生した場合、対応できるように市民へ予防対策を周知する。
- ・感染を予防する防護具など、必要な物資を確保する。

2

海外発生期

- ・新型インフルエンザなどに関連する国内外の情報収集を行う。
- ・感染予防対策を市民へ周知する。
- ・県や医師会と連携しワクチンの臨時接種準備を開始する。

3

市内・県内未発生期

～4 市内・県内発生早期



「新型インフルエンザ等対策本部」の設置

- ・市内へのさらなる拡大を防ぐため、学校や保育園などに必要に応じて休校の要請を行う。
- ・発生地域での不特定多数が集まる活動の自粛要請を行う。
- ・市民に対する予防接種に必要なワクチンなどを確保する。
- ・市民に対して、国が示した接種順位に基づき集団的ワクチン接種を開始する。

5

市内・県内感染期

(感染拡大期～まん延期)



対策を感染拡大防止策から被害軽減に重点を置く。

- ・医療の必要な患者が適切な医療を受けられるようにし、健康被害を最小限にとどめる。
- ・市民への集団的接種を継続する。
- ・在宅で療養する人へ必要な支援を行う。
- ・医療機関が収容能力を超えた場合に、公的研修施設などの医療体制を整え受け入れを行う。

6

小康期

- ・流行の第2波に備えて、必要な資器材を調達する。
- ・これまでのインフルエンザ対策の行動見直しを行う。
- ・ワクチンの臨時接種を推進する。

土砂災害に備える3つのポイント

1

危険箇所確認

住居付近の「土砂災害警戒区域」を確認

県では、土砂災害の恐れのある区域を「土砂災害警戒区域」として指定を進めています。また、この区域に指定されていなくても「土砂災害危険箇所」に指定されている場合もあります。お住いの地域がこの区域にあるかどうか、市へ問い合わせるか、県のホームページで確認してください。

宮崎県砂防課
土砂災害警戒区域等情報マップ
<http://www.sabomap.jp/miyazaki/>

危険箇所の問合せは
市土木課または危機管理室へ
(22-7021) (22-7077)

2

警戒情報を
チェック

雨が降り出したら、
土砂災害警戒情報をチェック

土砂災害警戒情報は、大雨による土砂災害発生の危険度が高まったときに、市町村長が避難勧告などを発令する際の判断や住民の自主避難の参考となるよう、都道府県と気象庁が共同で発表する防災情報です。

気象庁のホームページや国土交通省砂防課のホームページで確認できます。

気象庁
<http://www.jma.go.jp/jp/warn/>
国土交通省ホームページ
<http://www.mlit.go.jp/mizukokudo/sabo/index.html>

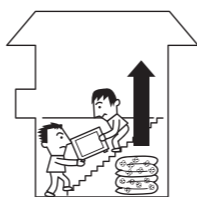
3

早めの
立ち退き避難

危険を感じたり
避難情報を知ったら早めに避難

危険を感じたり、警報や避難情報が発表されたのを知ったら、できるだけ早めに避難場所などの安全な場所に避難しましょう。また、避難勧告などが発令された際、逃げ遅れたりなどで、激しい雨・風などにより避難することが危険であると判断される場合は、「近くより安全な建物」へ移動するか、屋内の上階や山から離れた部屋に移動し安全を確保してください。「何も起こらなければ幸運」と思っ

て避難することが最も重要です。



大雨や集中豪雨が引き起こす 土砂災害に備えて

8月20日、広島県では未明から午前4時ごろまでの3時間に200ミリを超える大雨が降りました。この集中豪雨により土石流やがけ崩れなどの土砂災害が同時に発生し、74人が亡くなりました(9月18日現在)。

今回は、この広島県の土砂災害を教訓に私たちができる避難行動について考えましょう。

広島県を襲った土砂災害の特徴と住民の声

- ▶就寝中という時間帯(深夜・未明)。
- ▶時間雨量120mmを超える集中豪雨。午前4時30分までの3時間で217.5mmという、記録的な大雨。
- ▶避難したくてもできないほど短時間の集中豪雨・土石流。
- ▶住民などの話では「水圧でドアが開かなかった」「道に物凄い勢いの泥水が流れていて避難できなかった」「雷の音と大雨の音で、仮に防災無線で放送されても全く聞こえなかった」という。

(参考資料より)

警報や避難指示を待たずに行動を

～自分の命を他人まかせにしない～

これらの特徴や証言を見てみると、雨が降り始めてから短時間で土石流などが発生し、気象台が発表した土砂災害警報発表時には、避難勧告がでていたとしても、多くの人が避難したくてもできなかったという状況だったのではないかと推察されます。

私たちはこのような状況に遭遇した場合に、自分の命を守る行動を“いつ”、“どのように”とすべきかを日ごろから具体的に考えておく必要があります。

参考資料

防災システム研究所
「広島土砂災害」現地調査写真レポート(山村武彦氏)
(平成26年8月豪雨)
<http://www.bo-sai.co.jp/hirosimadosyasaigai.html>



8月20日夕刊デイリー

時系列

8月19日

21:26 (広島地方気象台) 大雨洪水警報発表

8月20日

1:15 (広島地方気象台) 土砂災害警戒情報発表

1:15 (広島県) 対策本部設置

2:00 「泥水が入ってきた」「土砂で家が倒壊」「祖父らが行方不明」などの通報が119番で広島市消防局へ相次ぎ、件数は200件を超える。

3:30 (広島市) 災害対策本部設置

3:49 (広島地方気象台) 時間雨量120mm以上の猛烈な雨が降ったとして「記録的短時間大雨情報」発表

4:15 (広島市) 避難勧告発令

(参考資料より)

土砂災害の種類とその前兆現象を知る

がけ崩れ

(特徴)
斜面の地表に近い部分が、雨水の浸透や地震等でゆるみ、突然、崩れ落ちる現象。



(主な前兆現象)

- ・がけにひび割れができる
- ・小石がパラパラと落ちてくる
- ・地鳴りがする

地すべり

(特徴)
斜面の一部あるいは全部が地下水の影響と重力によってゆっくりと斜面下方に移動する現象。



(主な前兆現象)

- ・地面がひび割れ・陥没
- ・がけや斜面から水が噴き出す
- ・井戸や沢の水が濁る

土石流

(特徴)
山腹や川底の石、土砂が長雨や集中豪雨などによって一気に下流へと押し流される現象。



(主な前兆現象)

- ・山鳴りがする
- ・腐った土の匂いがする
- ・降雨が続くのに川の水位が下がる

記事に関するお問い合わせ 危機管理室 ☎ 22-7077

宮崎県総合防災訓練

日時 10月19日(日) 8時～13時

会場 三須町河川敷 ほか

内容 この訓練は、地域住民等の主体的な参加による防災意識の高揚や災害応急体制の検証等を目的に、各関係機関と連携して実践的な訓練を実施致します。三須町河川敷会場を主会場として、ヘリコプターによる輸送訓練や住民の救出訓練、負傷者救出訓練など大規模な訓練が展開されます。

地震防災訓練アプリの利用(スマートフォン専用)

訓練では、アプリを利用した訓練も行われます。参加希望の方は事前にダウンロードをお願いします。ダウンロードの方法はホームページでご案内しています。

<http://www.city.nobeoka.miyazaki.jp/display.php?cont=140918172930>

広域医療搬送訓練

訓練では九州保健福祉大学が 後方支援拠点として選ばれました

九州保健福祉大学が選ばれた理由

施設内にICU（集中治療室）や透析室があること、敷地内にドクターヘリの離着陸も可能であることなど大学内の施設・設備の活用が可能なることから、拠点病院である県立延岡病院の後方支援拠点として訓練場所には選ばれました。

訓練の想定

巨大な地震が発生により、甚大な津波被害が発生。日向市内の医療機関が浸水被害を受け、県立延岡病院に収容能力を超えた傷病者が押し寄せている。そのため、九州保健福祉大学が後方支援拠点として医療拠点化された。

訓練の内容

内閣府が平成16年度より行っており、九州を対象とした訓練は今回が初めて。各地のDMAT（災害派遣医療チーム）が被災地に集まり、負傷者の受け入れや重傷患者をドクターヘリで被災地外の医療機関に搬送する訓練で、九州保健福祉大学での訓練にはDMATチームは東京、三重、兵庫など約10チームが参加した。

※DMAT（災害派遣医療チーム）は医師や看護師などで構成され、大規模災害や事故などの初期段階で現場に向かい、負傷者へ治療を行う。

学内の施設ではこのような訓練が行われました。

必要な患者に人工透析を行う



透析（透析室）

運ばれてきた負傷者（重傷患者）を治療



重傷患者の診療（学生食堂）

各地から集まったDMATが情報収集などを行う



DMAT本部の設置（学生食堂）



トリアージ（中庭）

※トリアージ
災害などで多数の負傷者が出た場合、患者の負傷の度合いを4段階に分け、治療の優先順位を決める。

手術室ユニットの設置



野外病院（手術室）の設置（中庭）

重傷患者を被災地外の医療機関へ搬送



ドクターヘリで患者を搬送（学生駐車場）



水ぼうそう（水痘）ワクチン

実は恐ろしい病気「水ぼうそう（水痘）」

水ぼうそうは、主に空気感染します。感染力の強い病気です。5歳までに約80%の子どものかかります。

全身に水疱を伴う赤い発疹がみられ、急速に発疹が広がることが特徴です。幼児期に重症化あるいは合併症によって毎年10人前後が命を落としています。

また、一度感染すると水痘ウィルスが体の中に潜んで、将来「帯状疱疹（強い痛みを伴う水疱状の発疹）」を引き起こす原因にもなりかねません。

予防接種できちんと対策しよう！

子ども

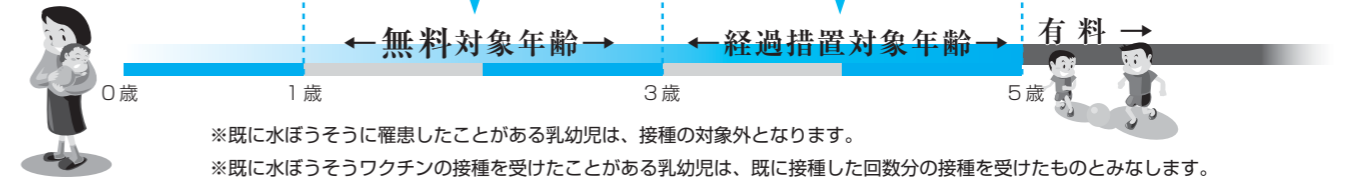
▶感染拡大防止や将来の出産など、子どもの将来のために、予防接種を受けるようにしましょう。

これから妊娠を考える人

▶赤ちゃんは母胎から免疫を受け継ぎます。幼児期の重症化を防ぐためにも、予防接種（有料）を受けましょう。女性だけではなく男性も接種を受ける必要があります。

- 【対象者】 生後12月から生後36月の間にある乳幼児
- 【接種回数】 2回接種
- 【接種の目安】 生後12月から生後15月に至るまでに初回接種。追加接種を初回接種終了後6月から12月に至るまでの間隔を置いて1回。
- 【接種料金】 無料
- 【接種場所】 協力医療機関（医療機関または、健康増進課にご確認ください。）

【平成26年度の経過措置】
生後36月から生後60月に至るまでの間にある乳幼児を対象とし、1回接種する。



高齢者を対象とした 肺炎球菌ワクチン

日本人の死因の第3位は肺炎
肺炎球菌という細菌によって引き起こされる肺炎球菌感染症という病気は、気管支炎、肺炎、敗血症などの重い合併症を起こすことがあります。

次の年齢になる人が対象となります。

対象年齢	65歳	70歳	75歳	80歳	85歳	90歳	95歳	100歳～
生年月日	s24.4.2 } s25.4.1	s19.4.2 } s20.4.1	s14.4.2 } s15.4.1	s 9.4.2 } s10.4.1	s 4.4.2 } s 5.4.1	t13.4.2 } t14.4.1	t 8.4.2 } t 9.4.1	t 4.4.1 } 以前 生まれの人

このほか、60歳以上65歳未満で、心臓、腎臓若しくは呼吸器の機能又はヒト免疫不全ウイルスによる免疫の機能に障がいのある人も対象になります。

- 【接種回数】 1回接種
- 【接種料金】 2,500円 ※生活保護受給世帯の人は無料（生活福祉課発行の保護証明書が必要）。
- 【接種場所】 協力医療機関（事前に医療機関または、健康増進課にご確認ください。）

※既に肺炎球菌ワクチン（ポリサッカライド）の接種を受けたことがある人は、接種の対象外となります。

10月から、水ぼうそう（水痘）ワクチンと高齢者向け肺炎球菌ワクチンの予防接種が、定期接種となりました。

「定期接種」とは？
国が一定の年齢で、受けるよう定めた、感染力が強く、予防の必要性が高い病気の予防接種です。決められた期間内は、基本的に無料（自治体によっては有料）で受けられます。万が一、重い副反応が出てしまった場合も、予防接種と副反応の因果関係が認められれば国から保障が受けられます。

ご不明な点は、お問い合わせください。
健康増進課 ☎ 22-7014



東九州伊勢えび海道
敬老の日にプレゼント企画

伊勢えびご長寿お祝いプレゼント (9/1)

大分県佐伯市と連携して展開している東九州伊勢えび海道が9月2日よりスタートしました。9月1日には「伊勢えび祭り'14前夜祭」が行われ、お年寄りにますます元気になってもらおうと、参加店で使える伊勢えび料理のペア食事券の抽選が行われました。両市関係者は、昨年に引き続き過去最高の1万3,000食の販売を目指し、一致団結してPRなどに取り組んでいます。11月30日までの期間中に、各参加店で伊勢えび料理を食べると、さまざまな特典が受けられる「海道札」がもらえる他、伊勢えびや特産品が当たるスタンプラリーなどの企画も開催中です。



本格的な博物館建設を

第1回内藤記念館再整備検討 市民懇談会 (9/16)

内藤記念館は、平成26年度予算で老朽化した施設の再整備に伴う基本構想・基本計画の策定が計画されています。このほど、市内の各市民団体が参加し、より良い施設となるよう意見を募る市民懇談会が開催されました。委員には市内の産業や観光、福祉、教育文化団体など23団体の代表者が参加しました。各委員からは、「内藤御殿の風情を残してほしい」、「子どもたちが将来延岡出身であることを自慢できるような中身の濃い施設にしてほしい」など、忌憚らない意見が活発に交わされていました。



釜炒り茶部門で
全国2位の快挙!

第68回全国茶品評会 受賞報告 (9/5)

全国茶品評会が宮崎市で開催され、釜炒り茶部門で北方町の甲斐義之さんが1位にわずか1点差で2位に輝きました。また、各茶種部門の市町村別の上位3人の点数で競う産地賞においても延岡市が全国2位になりました。同部門で103人中17位になった甲斐正太郎さんはサラリーマンから3年前に転身したばかりという期待の生産者。今回の受賞を機に、延岡茶の評価や知名度の向上が期待されます。

甲斐正太郎さん 甲斐義之さん 甲斐正章
延岡茶生産組合長

まちの話題 をお届けします

SnapShot



「毎日笑顔で
過ごすんだから」

延岡市最高齢者・100歳長寿者市長訪問(9/5)

敬老の日を前に、延岡市の最高齢者日高アキさん(107歳綱名町)をはじめ今年度100歳になられた3人の長寿者を首藤市長が訪問し、そのお祝いをしました。市内最高齢者の日高さんを訪問した首藤市長は、最高長寿をたたえる祝い状と記念品を手渡し、「さまざまな困難な時代を乗り越えて、この延岡を築き上げてくれたことに感謝します。今後とも毎日を笑顔で過ごしてください。」とお祝いのメッセージを伝えました。お祝いを受けた日高さんは手を合わせて喜んでいました。



下水道の知識を
正しく楽しく学ぶ

下水道の日ポスター展 (9/6~7)

カルチャープラザのべおかで行われた、下水道の日ポスター展。会場には市内の小学1年生から6年生の描いたポスター88点が展示されました。来場者はポスターの審査投票にも参加。投票で選ばれた各学年1点の作品が、日本下水道協会の「下水道いろいろコンクール」に出品されます。会場では、クイズで延岡市の下水道について学ぶコーナーや、水を浄化する微生物を観察するなどの催しが行われ、来場した子どもたちは興味深い様子でクイズに答えたり顕微鏡をのぞいたりしていました。



狙いを定めて鮎を掛ける

鮎のチョン掛け大会 (9/7)

北川ふるさと夏まつりの一環として、北川漁協主催の鮎のチョン掛け大会が北川町下塚の旧松葉小中学校下の矢ヶ内川で開催され、家族連れなど約300人が参加しました。初めての参加者は、さおの先に付いた針で鮎を掛けるという漁法に悪戦苦闘していましたが、慣れてくると、群れを見つけては積極的に鮎を狙いました。鮎が掛かると「やったー!とれた!」と声を上げ、獲れた鮎を笑顔で手に取り、満足そうな表情を浮かべていました。



郷土芸能でもつながる
日豊圏域

日豊圏域郷土芸能交流フェスティバル (8/24)

開会において、延岡市郷土芸能保存会の木本宗雄会長は「高速道路開通で日豊圏域がつながった。ぜひ郷土芸能でもつながっていききたい」とあいさつ。大分県佐伯市の「酒利獅子」と門川町の「小園白太鼓踊り」を招いて盛大に開催されました。市内からは、東海東小学校の児童による「権伝馬踊り」や、宮崎県無形民俗文化財に指定されている「伊形花笠踊り」など14の演目に20団体が参加。各地で引き継がれるさまざまな伝統芸能に、観客から大きな歓声と拍手が送られていました。



救急医療の
大切さを訴える

救急フェア2014(9/9)

9月9日の救急の日にあわせて、救急フェア2014が開催され、一日救急隊長の委嘱式と救急医療の啓発活動が行われました。今年の一斉救急隊長に選ばれたのは、延岡看護専門学校の前瀬風香さん。伊奈消防長より委嘱状を受けた前瀬さんは「元気いっぱい任務を遂行したい」とあいさつ。消防本部で救急車の資器材点検を行った後、市内のショッピングセンターでパンフレットなどを配布し、救急医療の啓発活動を元気よく行っていました。

お悩みごとはこの機会に相談を

困ったら一人で悩まずに相談しましょう

問合せ 下記記載の主催者へお問い合わせください

くらし・行政相談所

総務省宮崎行政評価事務所では、国、県、市や弁護士、司法書士などが一堂に会した「くらし・行政相談所」を開設します。この相談所では、登記、税金、労働、年金、道路、行政に関するさまざまな相談や弁護士などによる法律相談も受け付けますので、大変便利な相談所です。お気軽にお越しください。

日時：10月8日(水) 10時～15時(受付は14時30分まで)

会場：延岡市社会教育センター

参加機関

宮崎地方法務局延岡支局、熊本国税局税務相談室、宮崎労働局、延岡河川国道事務所、日本年金機構延岡年金事務所、宮崎県、延岡市、宮崎県弁護士会、宮崎県司法書士会、行政相談委員、宮崎行政評価事務所

問 宮崎行政評価事務所 ☎ (0985) 24 - 3370



こちらの相談会も活用しよう！

なんでも生活無料相談会

弁護士、税理士、司法書士などの専門家が面談により、離婚、相続、借金、税金、土地調査などなんでも相談できます。予約は不要です。

日時：11月3日(月) 10時～16時

会場：川中コミュニティセンター 費用：無料

問 宮崎県行政書士会 ☎ (0985) 24 - 4356

建設産業合同就職説明会

経験は不問です。建設業に興味のある人はぜひご参加を！

問合せ 建設技能労働者確保事業推進委員会 ☎ (0985) 27 - 5854



新庁舎建設作業現場

建設産業に特化した合同就職説明会を開催します。来春卒業予定の人や、求職活動中の人、転職をお考えの人など、保護者を含め、どなたでも参加いただけます。経験は不問です。

日時 10月21日(火) 13時～

会場 ホテルメリージュ3階

セミナー 建設のしごとセミナー
「壁に挑み続ける！」

13時～14時 ※申込不要、参加無料

説明会 14時～16時

臨時給付金の申請はお済みですか？

受付期限は平成27年1月15日まで、忘れずに手続きを

問合せ 臨時給付金お問い合わせセンター(通話無料) ☎ 0120-995-582 臨時給付金対策室 ☎ 22-7082

「臨時福祉給付金」や「子育て世帯臨時特例給付金」の申請はお済みですか？

平成26年7月に2つの給付金の支給対象になる可能性のある人に申請書を送付していますので、まだ申請がお済みでない人は申請手続きをお願いします。締め切り間際に申請書類に不備があると、受付ができない場合がありますので、お早めに手続きをお願いします。また、通話料無料の「臨時給付金お問い合わせセンター」を10月末まで延長しますので、不明な点がある場合はご利用ください。

臨時福祉給付金

支給対象者

平成26年度の住民税が課税されていない人
※ただし、課税されている人に扶養されている場合や、生活保護制度の被保護者となっている場合などは対象外です。

支給額

一人につき10,000円

加算対象者一人につき5,000円を加算

《加算対象者》

高齢基礎年金、障害基礎年金、遺族基礎年金などの受給者
児童扶養手当、特別障害者手当などの受給者など

子育て世帯臨時特例給付金

支給対象者

平成26年1月分の児童手当の受給者で平成25年の所得が児童手当の所得制限限度額未満の人

対象児童

支給対象者の平成26年1月分の児童手当の対象となる児童。
ただし、「臨時福祉給付金」の対象となる児童、生活保護制度の被保護者となっている児童などは除きます。

支給額

対象児童一人につき10,000円

▶▶▶ 手続きは下記の窓口か郵送で受け付けています ◀◀◀

申請方法：窓口申請、郵便申請

申請期限：平成27年1月15日(木)まで

受付時間：8時30分～17時15分

受付場所：◆障がい福祉課横会議室(右図)

※10月1日から受付場所が変わりました！

◆北方・北浦・北川町総合支所 市民サービス課

◆東海・伊形・南浦・島浦支所

手続きに必要なもの

○印鑑 (朱肉を使用するもの)

○本人確認書類 運転免許証、健康保険証などのいずれか一つのコピー(受付場所でコピー可)

○振込口座番号 振込口座のキャッシュカード、通帳いずれか一つのコピー(受付場所でコピー可)

※代理申請・受給する場合 受給者本人から代理受給者への委任状



佐伯市観光情報

味力全開! 九州佐伯

名物ブリッコレースも!
よのうづ
米水津おさかなまつり

米水津の一大イベント、おさかなまつり。大人気のブリッコレース、ブリのつかみ取りなどイベントが盛りだくさん! 米水津の魅力がたくさん詰まった会場に、ぜひお越しください。



そっくり芸人
まるまるの漫談



とき **10月26日(日)**
9時30分～14時30分※雨天決行

ところ **米水津スポーツ公園グラウンド**

《問い合わせ》
米水津おさかなまつり実行委員会(米水津振興局
地域振興課内、☎0972-35-6111)

内容 **ステージイベント**
餅まき、各種ダンスパフォーマンス、
佐伯鶴城高校書道パフォーマンス、
タックスO×クイズ、お楽しみ抽選会
会場内イベント
ブリッコレース、ブリのつかみ取り(抽
選で小学生以下限定130人)、伊勢えび・
ヒラメ釣り、花木苗無料配布 など

11/3月
(文化の日)

カルチャーゾーンフェスタ2014

秋の一日、文化の香りに親しもう!

会場 社会教育センター・図書館・内藤記念館
社会教育課 ☎22-7032
図書館 ☎32-3058
問合せ 文化課 ☎22-7047

社会教育や文化活動に関する団体やグループが連携協力して、カルチャーゾーンフェスタを開催します。今年は「古典の日フェスティバル」を合同開催し、子どもから大人まであらゆる世代が一緒になって、教育・文化の情報発信を行います。

図書館まつり



▶ **ブックリサイクル“不用本”市**
不用本を募集します(10月29日(水)まで)。なお、教科書、参考書、マンガ、10年以上経過した百科辞典類は除きます。



▶ **おはなし会、かるた会、
おりがみであそぼう、映画会など**

キッズパーク～作ってあそぼう!



ダンボール迷路、小物づくり、プラハンづくり、流木アート、ロープクライミング、かさ袋ロケットコンテスト ほか
▶ **飲食コーナーもあります。**

古典の日フェスティバル



伝統文化を継承した鬼瓦などの作品展示・和算資料展示、郷土芸能・武道などの発表

▶ **サテライトイベント**

文化遺産を活かした地域活性化シンポジウム

「**地域に残る伝統的建造物を
活かしたまちづくり**」

場所 延岡総合文化センター 小ホール
時間 13時30分～16時30分

同時開催

過ごしやすい季節に汗をながしませんか?

秋といえばスポーツ! 自分にあった運動で健康長寿!

申し込み・問合せ 保健体育課(〒882-8686 東本小路2番地1) ☎22-7033 FAX22-1067

健康長寿のまちづくり

「愛宕山周遊“市民ウォーキング”」

のんびり歩いて、爽やかな秋風を体感してみませんか。

ウォーキング中は
クイズや、ニュー
スポーツ体験など
内容が盛りだくさん!

日時 **11月16日(日)9時00分～13時30分(予定)**

コース: 愛宕山周遊ウォーキングコース

参加費: **200円**(保険料込)

申込方法: 住所、氏名、年齢、電話番号を明記のうえ、ハガキ、
FAXにてお申し込みください。

申込締切: **10月31日(金)**

※詳細については申込後にお知らせします。

※健康長寿ポイント対象です。

※荒天中止(中止時には、連絡いたします)

第47回 延岡市民体育祭



日時 **10月13日(月)**
9時～

会場 西階陸上競技場

内容

体育功労者・スポーツ優秀賞表彰、
エンジョイスports in 西階(ス
ポーツ少年団対抗 800mリレー・
親子玉入れ競技など)

硬いトゲのあるメリケントキンソウにご注意を!

繁殖拡大防止のため公園内などで見かけたら一報ください

問合せ 都市計画課 ☎22-7022

メリケントキンソウ



小さな草で、明るい緑色。日当たりのよい場所に生息。※5～6月頃に

特徴 **つける果実に2mm くらいの
トゲがあり、これが肌を刺す。**

果実は熟すとバラバラになりやすく、靴などに刺さり広がっていく。

市内で南アメリカ原産のメリケントキンソウが確認されています。硬いトゲがあり、肌に刺さってケガをする恐れがある危険な植物です。危険性の除去や繁殖拡大防止のため駆除を行いますので、**公園内で確認した場合には都市計画課へ一報ください。**

※発生が確認できた公園では適正時期に薬剤の散布をしますので、散布後3時間程度は公園を利用できません。なお、この薬剤は芝生に影響のないものを使用しています。



暮らしに関するお知らせのコーナーです

申 申込み先 問 問合せ先 ☎ 電話番号 FAX ファクス HP ホームページアドレス ✉ 電子メールアドレス

第6回 13万人のチャレンジ!
★ゲット★
健康長寿ポイント

**10月の
主な対象イベント**

※日程・会場は変更となる場合があります。あらかじめ主催者にご確認ください。

問 健康長寿推進室
☎ 22-7088

日	曜日	時間	行事名	内容・テーマ	会場	連絡先
15	(木)	18時～	県民健康講座	臨床検査科と帝王切開術 (安全にお産のできる県北地区)	県立延岡病院講堂	県立延岡病院 ☎ 32-6202
18	(土)	12時～	サンボウル ボウリング大会	18歳以上が対象で どなたでも参加できます	サンボウル	サンボウル ☎ 34-3030
23	(木)	18時30分～	平田東九州病院 市民公開講座	緩和ケア・介護保険分野について	延岡総合文化センター	平田東九州病院 ☎ 37-5959
26	(日)	13時30分～	地域ネットワーク さつき会フォーラム	私らしい人生の最期のために ～私の想いを伝えるノート～	カルチャープラザ	おがわクリニック ☎ 31-3121

～ 脱・高血圧! のべおか!! 川柳 ～ 思いやり 減塩食は 愛情よ

○金製製ホルダーは、煙火が
重に取り扱う。
○手に持つ場合、専用の手持
ちホルダーを使用し、慎
重に取り扱う。
○原則、手に持って使用しない。
○手に持つ場合、専用の手持
ちホルダーを使用し、慎
重に取り扱う。

○原則、手に持って使用しない。
○手に持つ場合、専用の手持
ちホルダーを使用し、慎
重に取り扱う。

**打上げ式動物追い払い
花火による事故に注意**

鳥獣などの動物を追い払
うために用いられる、動物
駆逐用煙火(連続発射式)の
使用中の事故が全国で多発し
ています。使用する際は、次
の点に注意してください。

○不動態公売
日時 11月6日(木) 13時～
※入札についての説明がある
ので、12時50分ごろまでに来
場してください。

○電話加入権公売
場所 県庁7号館744号
日時 10月22日(水)13時30分～
会場 市役所本庁舎3階会議室
必要なもの 印鑑、身分証明
になるもの(運転免許証など)、
2万8000円以上の現金
※別途、接続経費などが必要
問 納税課 ☎ 22-7011

○ホルダーに変形、さび、ひ
び割れなどの異常があるも
のは使用しない。
○ゴーグル、耳栓、革手袋な
どの防護具を使用する。

○ホルダーに変形、さび、ひ
び割れなどの異常があるも
のは使用しない。
○ゴーグル、耳栓、革手袋な
どの防護具を使用する。

○ホルダーに変形、さび、ひ
び割れなどの異常があるも
のは使用しない。
○ゴーグル、耳栓、革手袋な
どの防護具を使用する。

○ホルダーに変形、さび、ひ
び割れなどの異常があるも
のは使用しない。
○ゴーグル、耳栓、革手袋な
どの防護具を使用する。

○ホルダーに変形、さび、ひ
び割れなどの異常があるも
のは使用しない。
○ゴーグル、耳栓、革手袋な
どの防護具を使用する。

○ホルダーに変形、さび、ひ
び割れなどの異常があるも
のは使用しない。
○ゴーグル、耳栓、革手袋な
どの防護具を使用する。

○ホルダーに変形、さび、ひ
び割れなどの異常があるも
のは使用しない。
○ゴーグル、耳栓、革手袋な
どの防護具を使用する。

○ホルダーに変形、さび、ひ
び割れなどの異常があるも
のは使用しない。
○ゴーグル、耳栓、革手袋な
どの防護具を使用する。

○ホルダーに変形、さび、ひ
び割れなどの異常があるも
のは使用しない。
○ゴーグル、耳栓、革手袋な
どの防護具を使用する。

○ホルダーに変形、さび、ひ
び割れなどの異常があるも
のは使用しない。
○ゴーグル、耳栓、革手袋な
どの防護具を使用する。

○ホルダーに変形、さび、ひ
び割れなどの異常があるも
のは使用しない。
○ゴーグル、耳栓、革手袋な
どの防護具を使用する。

○ホルダーに変形、さび、ひ
び割れなどの異常があるも
のは使用しない。
○ゴーグル、耳栓、革手袋な
どの防護具を使用する。

○ホルダーに変形、さび、ひ
び割れなどの異常があるも
のは使用しない。
○ゴーグル、耳栓、革手袋な
どの防護具を使用する。

○ホルダーに変形、さび、ひ
び割れなどの異常があるも
のは使用しない。
○ゴーグル、耳栓、革手袋な
どの防護具を使用する。

○ホルダーに変形、さび、ひ
び割れなどの異常があるも
のは使用しない。
○ゴーグル、耳栓、革手袋な
どの防護具を使用する。

○ホルダーに変形、さび、ひ
び割れなどの異常があるも
のは使用しない。
○ゴーグル、耳栓、革手袋な
どの防護具を使用する。

○ホルダーに変形、さび、ひ
び割れなどの異常があるも
のは使用しない。
○ゴーグル、耳栓、革手袋な
どの防護具を使用する。

○ホルダーに変形、さび、ひ
び割れなどの異常があるも
のは使用しない。
○ゴーグル、耳栓、革手袋な
どの防護具を使用する。

○ホルダーに変形、さび、ひ
び割れなどの異常があるも
のは使用しない。
○ゴーグル、耳栓、革手袋な
どの防護具を使用する。

○ホルダーに変形、さび、ひ
び割れなどの異常があるも
のは使用しない。
○ゴーグル、耳栓、革手袋な
どの防護具を使用する。

○ホルダーに変形、さび、ひ
び割れなどの異常があるも
のは使用しない。
○ゴーグル、耳栓、革手袋な
どの防護具を使用する。

○ホルダーに変形、さび、ひ
び割れなどの異常があるも
のは使用しない。
○ゴーグル、耳栓、革手袋な
どの防護具を使用する。

○ホルダーに変形、さび、ひ
び割れなどの異常があるも
のは使用しない。
○ゴーグル、耳栓、革手袋な
どの防護具を使用する。

○ホルダーに変形、さび、ひ
び割れなどの異常があるも
のは使用しない。
○ゴーグル、耳栓、革手袋な
どの防護具を使用する。

○ホルダーに変形、さび、ひ
び割れなどの異常があるも
のは使用しない。
○ゴーグル、耳栓、革手袋な
どの防護具を使用する。

○ホルダーに変形、さび、ひ
び割れなどの異常があるも
のは使用しない。
○ゴーグル、耳栓、革手袋な
どの防護具を使用する。

○ホルダーに変形、さび、ひ
び割れなどの異常があるも
のは使用しない。
○ゴーグル、耳栓、革手袋な
どの防護具を使用する。

○ホルダーに変形、さび、ひ
び割れなどの異常があるも
のは使用しない。
○ゴーグル、耳栓、革手袋な
どの防護具を使用する。

○ホルダーに変形、さび、ひ
び割れなどの異常があるも
のは使用しない。
○ゴーグル、耳栓、革手袋な
どの防護具を使用する。

○ホルダーに変形、さび、ひ
び割れなどの異常があるも
のは使用しない。
○ゴーグル、耳栓、革手袋な
どの防護具を使用する。

○ホルダーに変形、さび、ひ
び割れなどの異常があるも
のは使用しない。
○ゴーグル、耳栓、革手袋な
どの防護具を使用する。

○ホルダーに変形、さび、ひ
び割れなどの異常があるも
のは使用しない。
○ゴーグル、耳栓、革手袋な
どの防護具を使用する。

○ホルダーに変形、さび、ひ
び割れなどの異常があるも
のは使用しない。
○ゴーグル、耳栓、革手袋な
どの防護具を使用する。

○ホルダーに変形、さび、ひ
び割れなどの異常があるも
のは使用しない。
○ゴーグル、耳栓、革手袋な
どの防護具を使用する。

○ホルダーに変形、さび、ひ
び割れなどの異常があるも
のは使用しない。
○ゴーグル、耳栓、革手袋な
どの防護具を使用する。

○ホルダーに変形、さび、ひ
び割れなどの異常があるも
のは使用しない。
○ゴーグル、耳栓、革手袋な
どの防護具を使用する。

○ホルダーに変形、さび、ひ
び割れなどの異常があるも
のは使用しない。
○ゴーグル、耳栓、革手袋な
どの防護具を使用する。

○ホルダーに変形、さび、ひ
び割れなどの異常があるも
のは使用しない。
○ゴーグル、耳栓、革手袋な
どの防護具を使用する。

○ホルダーに変形、さび、ひ
び割れなどの異常があるも
のは使用しない。
○ゴーグル、耳栓、革手袋な
どの防護具を使用する。

○ホルダーに変形、さび、ひ
び割れなどの異常があるも
のは使用しない。
○ゴーグル、耳栓、革手袋な
どの防護具を使用する。

○ホルダーに変形、さび、ひ
び割れなどの異常があるも
のは使用しない。
○ゴーグル、耳栓、革手袋な
どの防護具を使用する。

○ホルダーに変形、さび、ひ
び割れなどの異常があるも
のは使用しない。
○ゴーグル、耳栓、革手袋な
どの防護具を使用する。

○ホルダーに変形、さび、ひ
び割れなどの異常があるも
のは使用しない。
○ゴーグル、耳栓、革手袋な
どの防護具を使用する。

○ホルダーに変形、さび、ひ
び割れなどの異常があるも
のは使用しない。
○ゴーグル、耳栓、革手袋な
どの防護具を使用する。

○ホルダーに変形、さび、ひ
び割れなどの異常があるも
のは使用しない。
○ゴーグル、耳栓、革手袋な
どの防護具を使用する。

○ホルダーに変形、さび、ひ
び割れなどの異常があるも
のは使用しない。
○ゴーグル、耳栓、革手袋な
どの防護具を使用する。

○ホルダーに変形、さび、ひ
び割れなどの異常があるも
のは使用しない。
○ゴーグル、耳栓、革手袋な
どの防護具を使用する。

○ホルダーに変形、さび、ひ
び割れなどの異常があるも
のは使用しない。
○ゴーグル、耳栓、革手袋な
どの防護具を使用する。

○ホルダーに変形、さび、ひ
び割れなどの異常があるも
のは使用しない。
○ゴーグル、耳栓、革手袋な
どの防護具を使用する。

○ホルダーに変形、さび、ひ
び割れなどの異常があるも
のは使用しない。
○ゴーグル、耳栓、革手袋な
どの防護具を使用する。

○ホルダーに変形、さび、ひ
び割れなどの異常があるも
のは使用しない。
○ゴーグル、耳栓、革手袋な
どの防護具を使用する。

○ホルダーに変形、さび、ひ
び割れなどの異常があるも
のは使用しない。
○ゴーグル、耳栓、革手袋な
どの防護具を使用する。

○ホルダーに変形、さび、ひ
び割れなどの異常があるも
のは使用しない。
○ゴーグル、耳栓、革手袋な
どの防護具を使用する。

○ホルダーに変形、さび、ひ
び割れなどの異常があるも
のは使用しない。
○ゴーグル、耳栓、革手袋な
どの防護具を使用する。

○ホルダーに変形、さび、ひ
び割れなどの異常があるも
のは使用しない。
○ゴーグル、耳栓、革手袋な
どの防護具を使用する。

○ホルダーに変形、さび、ひ
び割れなどの異常があるも
のは使用しない。
○ゴーグル、耳栓、革手袋な
どの防護具を使用する。

○ホルダーに変形、さび、ひ
び割れなどの異常があるも
のは使用しない。
○ゴーグル、耳栓、革手袋な
どの防護具を使用する。

○ホルダーに変形、さび、ひ
び割れなどの異常があるも
のは使用しない。
○ゴーグル、耳栓、革手袋な
どの防護具を使用する。

○ホルダーに変形、さび、ひ
び割れなどの異常があるも
のは使用しない。
○ゴーグル、耳栓、革手袋な
どの防護具を使用する。

○ホルダーに変形、さび、ひ
び割れなどの異常があるも
のは使用しない。
○ゴーグル、耳栓、革手袋な
どの防護具を使用する。

○ホルダーに変形、さび、ひ
び割れなどの異常があるも
のは使用しない。
○ゴーグル、耳栓、革手袋な
どの防護具を使用する。

○ホルダーに変形、さび、ひ
び割れなどの異常があるも
のは使用しない。
○ゴーグル、耳栓、革手袋な
どの防護具を使用する。

○ホルダーに変形、さび、ひ
び割れなどの異常があるも
のは使用しない。
○ゴーグル、耳栓、革手袋な
どの防護具を使用する。

○ホルダーに変形、さび、ひ
び割れなどの異常があるも
のは使用しない。
○ゴーグル、耳栓、革手袋な
どの防護具を使用する。

○ホルダーに変形、さび、ひ
び割れなどの異常があるも
のは使用しない。
○ゴーグル、耳栓、革手袋な
どの防護具を使用する。

○ホルダーに変形、さび、ひ
び割れなどの異常があるも
のは使用しない。
○ゴーグル、耳栓、革手袋な
どの防護具を使用する。

○ホルダーに変形、さび、ひ
び割れなどの異常があるも
のは使用しない。
○ゴーグル、耳栓、革手袋な
どの防護具を使用する。

○ホルダーに変形、さび、ひ
び割れなどの異常があるも
のは使用しない。
○ゴーグル、耳栓、革手袋な
どの防護具を使用する。

○ホルダーに変形、さび、ひ
び割れなどの異常があるも
のは使用しない。
○ゴーグル、耳栓、革手袋な
どの防護具を使用する。

○ホルダーに変形、さび、ひ
び割れなどの異常があるも
のは使用しない。
○ゴーグル、耳栓、革手袋な
どの防護具を使用する。

○ホルダーに変形、さび、ひ
び割れなどの異常があるも
のは使用しない。
○ゴーグル、耳栓、革手袋な
どの防護具を使用する。

○ホルダーに変形、さび、ひ
び割れなどの異常があるも
のは使用しない。
○ゴーグル、耳栓、革手袋な
どの防護具を使用する。

○ホルダーに変形、さび、ひ
び割れなどの異常があるも
のは使用しない。
○ゴーグル、耳栓、革手袋な
どの防護具を使用する。

○ホルダーに変形、さび、ひ
び割れなどの異常があるも
のは使用しない。
○ゴーグル、耳栓、革手袋な
どの防護具を使用する。

○ホルダーに変形、さび、ひ
び割れなどの異常があるも
のは使用しない。
○ゴーグル、耳栓、革手袋な
どの防護具を使用する。

○ホルダーに変形、さび、ひ
び割れなどの異常があるも
のは使用しない。
○ゴーグル、耳栓、革手袋な
どの防護具を使用する。

○ホルダーに変形、さび、ひ
び割れなどの異常があるも
のは使用しない。
○ゴーグル、耳栓、革手袋な
どの防護具を使用する。

○ホルダーに変形、さび、ひ
び割れなどの異常があるも
のは使用しない。
○ゴーグル、耳栓、革手袋な
どの防護具を使用する。

○ホルダーに変形、さび、ひ
び割れなどの異常があるも
のは使用しない。
○ゴーグル、耳栓、革手袋な
どの防護具を使用する。

○ホルダーに変形、さび、ひ
び割れなどの異常があるも
のは使用しない。
○ゴーグル、耳栓、革手袋な
どの防護具を使用する。

○ホルダーに変形、さび、ひ
び割れなどの異常があるも
のは使用しない。
○ゴーグル、耳栓、革手袋な
どの防護具を使用する。

○ホルダーに変形、さび、ひ
び割れなどの異常があるも
のは使用しない。
○ゴーグル、耳栓、革手袋な
どの防護具を使用する。

○ホルダーに変形、さび、ひ
び割れなどの異常があるも
のは使用しない。
○ゴーグル、耳栓、革手袋な
どの防護具を使用する。

○ホルダーに変形、さび、ひ
び割れなどの異常があるも
のは使用しない。
○ゴーグル、耳栓、革手袋な
どの防護具を使用する。

○ホルダーに変形、さび、ひ
び割れなどの異常があるも
のは使用しない。
○ゴーグル、耳栓、革手袋な
どの防護具を使用する。

○ホルダーに変形、さび、ひ
び割れなどの異常があるも
のは使用しない。
○ゴーグル、耳栓、革手袋な
どの防護具を使用する。

○ホルダーに変形、さび、ひ
び割れなどの異常があるも
のは使用しない。
○ゴーグル、耳栓、革手袋な
どの防護具を使用する。

○ホルダーに変形、さび、ひ
び割れなどの異常があるも
のは使用しない。
○ゴーグル、耳栓、革手袋な
どの防護具を使用する。

○ホルダーに変形、さび、ひ
び割れなどの異常があるも
のは使用しない。
○ゴーグル、耳栓、革手袋な
どの防護具を使用する。

○ホルダーに変形、さび、ひ
び割れなどの異常があるも
のは使用しない。
○ゴーグル、耳栓、革手袋な
どの防護具を使用する。

○ホルダーに変形、さび、ひ
び割れなどの異常があるも
のは使用しない。
○ゴーグル、耳栓、革手袋な
どの防護具を使用する。

○ホルダーに変形、さび、ひ
び割れなどの異常があるも
のは使用しない。
○ゴーグル、耳栓、革手袋な
どの防護具を使用する。

○ホルダーに変形、さび、ひ
び割れなどの異常があるも
のは使用しない。
○ゴーグル、耳栓、革手袋な
どの防護具を使用する。

○ホルダーに変形、さび、ひ
び割れなどの異常があるも
のは使用しない。
○ゴーグル、耳栓、革手袋な
どの防護具を使用する。

○ホルダーに変形、さび、ひ
び割れなどの異常があるも
のは使用しない。
○ゴーグル、耳栓、革手袋な
どの防護具を使用する。

○ホルダーに変形、さび、ひ
び割れなどの異常があるも
のは使用しない。
○ゴーグル、耳栓、革手袋な
どの防護具を使用する。

お知らせ

Information

**幼稚園・保育所(園)の
園児募集方法変更**

子ども・子育て支援新制度
が平成27年度からスタートす
ることに伴い、新年度の幼稚
園・保育所(園)などの利用
手続き方法が変更となります。
新制度では、幼稚園・保育
所(園)などの利用を希望する
保護者は、市から利用のための
認定を受ける必要があります。
新年度の幼稚園・保育所
(園)などの利用手続き方法
については、現在検討を進め
ていきますので、決まり次第、
広報のべおかなどでお知らせ
します。

問 学校教育課 (幼稚園に関
すること) ☎ 22-7031
問 子ども家庭課(保育所(園)
などに関する事) ☎ 22-7017

使用済小型家電の回収

10月1日からごみの減量や
再資源化を促進するため、小
型家電の回収を開始しました。

回収品目
携帯電話、ラジオ、デジタ
ルカメラ、電卓、ゲーム機な
ど(回収ボックスの投入口に
入るものに限る)

回収方法
専用の回収ボックスに投入
回収ボックスの設置場所
市役所本庁舎をはじめとす
る公共施設と大型商業施設な
ど25箇所に設置しています。
注意事項
○個人情報などのデータは、
消去してください。
○取りはずし可能な電池は、
燃やさないごみの日に出し
てください。

○小型家電は従来どおり燃や
さないごみとして出すこと
もできます。
詳しくは広報のべおか9月
号折込チラシや延岡市ホーム
ページから確認できます。

問 資源対策課 ☎ 34-12626
指名競争入札参加資格審査
指名競争入札参加資格審査

**指名競争入札参加資格
審査の申請**

指名競争入札参加資格審査

問 延岡河川国道事務所 道路
管理課 ☎ 31-1260

不動産・電話加入権の公売

○不動産公売
日時 11月6日(木) 13時～
※入札についての説明がある
ので、12時50分ごろまでに来
場してください。

○電話加入権公売
場所 県庁7号館744号
日時 10月22日(水)13時30分～
会場 市役所本庁舎3階会議室
必要なもの 印鑑、身分証明
になるもの(運転免許証など)、
2万8000円以上の現金
※別途、接続経費などが必要
問 納税課 ☎ 22-7011

**打上げ式動物追い払い
花火による事故に注意**

鳥獣などの動物を追い払
うために用いられる、動物
駆逐用煙火(連続発射式)の
使用中の事故が全国で多発し
ています。使用する際は、次
の点に注意してください。

○原則、手に持って使用しない。
○手に持つ場合、専用の手持
ちホルダーを使用し、慎
重に取り扱う。
○金製製ホルダーは、煙火が
重に取り扱う。

10月1日は浄化槽の日

浄化槽を適正に管理して放
流水をきれいにし、美しい環
境を作りましょう。
浄化槽管理者の義務
○保守点検
汚水が正しく処理されるよ
うに微生物の管理、消耗品
の補給、交換を県知事登録
業者に依頼してください。
○清掃
汚泥の引き抜き、機械類の
洗浄を、市の許可を受けた

業者が正しく処理されるよ
うに微生物の管理、消耗品
の補給、交換を県知事登録
業者に依頼してください。
○清掃
汚泥の引き抜き、機械類の
洗浄を、市の許可を受けた

業者が正しく処理されるよ
うに微生物の管理、消耗品
の補給、交換を県知事登録
業者に依頼してください。
○清掃
汚泥の引き抜き、機械類の
洗浄を、市の許可を受けた

業者が正しく処理されるよ
うに微生物の管理、消耗品
の補給、交換を県知事登録
業者に依頼してください。
○清掃
汚泥の引き抜き、機械類の
洗浄を、市の許可を受けた

業者が正しく処理されるよ
うに微生物の管理、消耗品
の補給、交換を県知事登録
業者に依頼してください。
○清掃
汚泥の引き抜き、機械類の
洗浄を、市の許可を受けた

業者が正しく処理されるよ
うに微生物の管理、消耗品
の補給、交換を県知事登録
業者に依頼してください。
○清掃
汚泥の引き抜き、機械類の
洗浄を、市の許可を受けた

業者が正しく処理されるよ
うに微生物の管理、消耗品
の補給、交換を県知事登録
業者に依頼してください。
○清掃
汚泥の引き抜き、機械類の
洗浄を、市の許可を受けた

業者が正しく処理されるよ
うに微生物の管理、消耗品
の補給、交換を県知事登録
業者に依頼してください。
○清掃
汚泥の引き抜き、機械類の
洗浄を、市の許可を受けた

業者が正しく処理されるよ
うに微生物の管理、消耗品
の補給、交換を県知事登録
業者に依頼してください。
○清掃
汚泥の引き抜き、機械類の
洗浄を、市の許可を受けた

業者が正しく処理されるよ
うに微生物の管理、消耗品
の補給、交換を県知事登録
業者に依頼してください。
○清掃
汚泥の引き抜き、機械類の
洗浄を、市の許可を受けた

業者が正しく処理されるよ
うに微生物の管理、消耗品
の補給、交換を県知事登録
業者に依頼してください。
○清掃
汚泥の引き抜き、機械類の
洗浄を、市の許可を受けた

業者が正しく処理されるよ
うに微生物の管理、消耗品
の補給、交換を県知事登録
業者に依頼してください。
○清掃
汚泥の引き抜き、機械類の
洗浄を、市の許可を受けた

業者が正しく処理されるよ
うに微生物の管理、消耗品
の補給、交換を県知事登録
業者に依頼してください。
○清掃
汚泥の引き抜き、機械類の
洗浄を、市の許可を受けた

業者が正しく処理されるよ
うに微生物の管理、消耗品
の補給、交換を

暮らしに関するお知らせのコーナーです

- 申 申込み先
 問 問合せ先
 ☎ 電話番号
 FAX ファクス
 HP ホームページアドレス
 ✉ 電子メールアドレス

こころ温まる映画上映会

人権の大切さについて考えましょう。

上映作品	昼の部 (開場 13時 15分)	夜の部 (開場 17時 15分)
コスモス 秋桜の咲く日 (出演 平山あや、大野拓朗、石橋蓮司ほか)	14時～	18時～
ひまわりと子犬の7日間 (出演 堺雅人、中谷美紀ほか)	14時 45分～	18時 45分～

上映日 10月28日(火) **場所** 延岡シネマ **入場料** 無料(申込が必要です)
申込 電話またはファクス **問** 人権推進課 **☎** 22-7002 **FAX** 22-7061
 ※各回とも先着140人で締め切ります。

※どちらの講座も、受講料無料です。
 ※電話で申込。定員は各回200人で締切。
申 社会教育課 **☎** 22-7032

国保特定健診 実施医療機関の追加

10月1日より次の医療機関が追加となります。

○太陽クリニック(南一ヶ岡) **☎** 37-2300

※予約は不要です。

問 国民健康保険課 **☎** 22-7013

国民年金からのお知らせ

国民年金(第3号被保険者)の届出

厚生年金・共済組合の加入者の被扶養配偶者は、第3号被保険者として国民年金に加入しています。

加入手続きは第2号被保険者(配偶者)の勤務先を経由して行うこととなります。保険料は第2号被保険者の加入している年金制度が負担しているため、自分で納める必要はありません。

配偶者の退職により第3号被保険者の資格を失ったとき

配偶者が退職すると、夫婦ともに国民年金の第1号被保険者になるための手続きが必要です。年金事務所または市役所で手続きしてください。

保険料はそれぞれが納付することになります。

(※第1、3号被保険者は、原則20歳以上60歳未満の人に限られます。)

退職(失業)時の特例免除制度

退職(失業)に伴い国民年金に加入する人は、本人の所得を除いて審査を行う「特例免除制度」を利用することができます。

特例免除申請には、失業していることの確認できる公的機関の証明(雇用保険離職票や雇用保険受給資格者証などの)の写しが必要となります。

問 延岡年金事務所 **☎** 21-5424

問 市民課国民年金係 **☎** 22-7036



JICA ボランティア募集

募集分野 計画・行政、農林水産、商業・観光、人的資源、保健・医療、社会福祉など9部門、約120職種
 派遣先 アジア、中南米、ア

フリカ、中近東、大洋州、約70カ国

募集期間 10月1日(水)～11月4日(火)

応募資格 11月4日現在で満20歳から満39歳の日本国籍を持つ人

派遣期間 1～2年間

説明会 10月10日(金) 18時30分～ 宮崎市民プラザ

※応募時に指定の語学力申告用紙が必要です。

※シニア海外ボランティアも同時に募集します。

問 JICA デスタク宮崎 (0985) 32-8457

子育て子育て講座

子育てに役立つ知識を身につけるとともに、悩みや問題点をお互いに出し合うことができる場を提供します。

日時 11月5日～12月3日 (毎週水曜日、全5回)

会場 社会教育センター

対象 1歳から就学前までの子どもを持つ保護者

内容 子育て講話、調理実習、手作りおもちゃ、親子レクリエーション

受講料 無料、ただし保険料

抽選会場 カルチャープラザのべおか

入居可能日 12月1日(月)

問 延岡日向宅建協同組合 **☎** 29-2032



NPO 法人制度出前相談会

NPO 法人に関する各種相談を受け付けます。

※事前予約制です。

日時 10月24日(金)13時30分～16時

会場 市民協働まちづくりセンター

申込 電話で受付

問 経営政策課 **☎** 22-7079

デザイン・イン・ランチで英会話

国際交流員デザイン・レックキオとランチを食べながら簡単な英会話を楽しませませんか。

日時 10月14日(火) 11時30分～13時

場所 社会教育センター

受講料 無料

※申込不要です。弁当を持参

として1日1人50円および材料費が必要です。

定員 25人(先着順)

募集期間 10月10日(金)～23日(木)(定員になり次第締切)

申込方法 電話で申込

※1歳以上の未就学児を対象とした託児室を設置します。

利用を希望する人は申込時にお伝えください。

問 社会教育課 **☎** 22-7032

延岡市民大学公開講座

市内在住もしくは勤務している成人を対象として、市民大学公開講座を開講します。

①「心の架け橋」としての音楽

日時 10月9日(木)19時～21時

場所 カルチャープラザのべおか

講師 九州保健福祉大学 松原由美氏

申込締切 10月8日(水)

申込 電話で受付

②「ふるさとむか」の神話

日時 10月23日(木)19時～21時

場所 カルチャープラザのべおか

講師 漫画家 赤星たみこ氏

申込期間 10月6日(月)～22日(水)

申込 電話で受付

してください。

問 国際交流推進室(総務課) **☎** 22-7006

移動献血

○イオン延岡店

日時 10月5日(日)、10月19日(日) 10時～16時

※12時～13時30分の間は休憩

問 日本赤十字社延岡市地区 **☎** 22-7017

行政相談所の開設

○社会教育センター

日時 10月8日(水)10時～15時

○北方ふれあい交流センター

日時 10月15日(水)9時～14時

○北浦公民館

日時 10月1日(水)10時～15時

○北川老人福祉館

日時 10月15日(水)10時～15時

問 宮崎行政評価事務所 **☎** (0985) 24-1100



善意の輪

日本赤十字社(敬称略) 佐藤直久(日の出町) (公財)延岡市育英会(敬称略) 河野中子(土々呂町)

内 内科 外 外科 小 小児科 歯 歯科

夜間の初期救急医療体制

曜日	時間	診療科目	医療機関名
月・火	19時30分～23時	内 外 小	夜間急病センター (出北 医師会病院隣) ☎21-9999
水・木	19時30分～23時	外 小	夜間急病センター ☎21-9999
	19時30分～翌朝7時	内	
金	19時30分～23時	小	夜間急病センター ☎21-9999
	19時30分～翌朝7時	内 外	
土	14時～18時	内 外	夜間急病センター ☎21-9999
	19時30分～23時	小	夜間急病センター ☎21-9999
		外	谷村病院(北小路) ☎33-3024
日	19時30分～23時	内	夜間急病センター ☎21-9999
		内 小 外	夜間急病センター 黒木病院(北小路) ☎21-6381

※急病でない場合は、昼間にかかりつけ医を受診してください。

日曜・祝日当番薬局

期日	薬局名	電話番号
5日(日)	かりん薬局(大貫町)	☎26-7308
	丘の上薬局 瀬の口店(瀬之口町)	☎20-5123
12日(日)	宇野薬局(幸町)	☎32-2886
13日(月)	おおさき YOU 薬局(夏田町)	☎28-2213
	ここの薬局(本町)	☎26-2887
	おざき調剤薬局(長浜町)	☎29-2516
	ハラダ調剤薬局 東出北店(出北)	☎23-9235
19日(日)	敬愛薬局(日の出町)	☎33-1585
	にじいろ薬局(昭和町)	☎29-2436
	しおはま調剤薬局(塩浜町)	☎26-7110
	メディカル薬局 大門口(大門口)	☎26-8330
26日(日)	フローラ延岡薬局(中央通)	☎26-1633
	平和堂調剤薬局 南店(平原町)	☎32-8277
	宇野薬局(幸町)	☎32-2886

延岡市救急医療ダイヤル

不意の発熱やケガなどの場合に医師や看護師が、医療機関受診の有無や家庭で実施可能な応急的な対応方法をアドバイスします。

※明らかに緊急を要する場合、すぐに119番にご連絡ください。

専用ダイヤル(通話料無料) **0120-865-554**

対応時間 平日(月曜～土曜) 18時から翌朝8時
日曜/祝日/年末年始 24時間対応



日曜・祝日在宅当番医 ※印は乳幼児診療不可

期日	診療科目	医療機関名	電話番号
5日(日)	小	大王谷こどもクリニック(日向市)	☎(0982)50-2000
	内 小 ※	佐藤内科医院(大貫町)	☎35-8811
	外	甲斐整形外科医院(瀬之口町)	☎21-2110
	歯	太田歯科医院(出北)	☎32-3678
12日(日)	小	こどもクリニックたしろ(日向市)	☎(0982)56-1515
	内 小 ※	赤須内科小児科医院(桜園町)	☎21-2155
	外	佐井整形外科(永池町)	☎21-6275
	歯	太田歯科医院(出北)	☎32-3678
13日(月)	内 小	桜ヶ丘ファミリークリニック(夏田町)	☎28-2280
	内	戸島クリニック(本町)	☎22-1211
	外	延岡リハビリテーション病院(長浜町)	☎21-6211
	歯	津野田歯科医院(伊達町)	☎32-1181
19日(日)	小	松崎医院(昭和町)	☎21-0001
	内	理恵内科クリニック(塩浜町)	☎26-5558
	外	大崎整形外科(大門口)	☎32-3331
26日(日)	歯	丸目歯科医院(中川原町)	☎21-4680
	小	ほうしやま子どもクリニック(船倉町)	☎21-6551
	内 小 ※	赤須医院(博労町)	☎21-3179
産婦人科は24時間365日です いずれかの医療機関が対応します(緊急時のみ)	外	岡村病院(平原町)	☎21-5353
	歯	吉田歯科医院(昭和町)	☎35-4710
		井上病院(平原町)	☎21-5110
		大重産婦人科医院(春日町)	☎21-2306
		中元寺産婦人科医院(永池町)	☎34-5141
		山中産婦人科医院(船倉町)	☎33-3610

○診療時間：9時～18時(歯科は9時～12時)
○当番の医療機関に連絡がつかない場合は消防署(☎33-3327)にお問い合わせください。
○変更になる場合がありますので電話でお確かめください。



移動図書館ふくろう号 10月運行予定

日程	ステーション名	時間
7・21日(火)	西階幼稚園	9:20～10:00
	西階陸上競技場	10:10～10:40
	方財小学校	13:00～13:40
1・15日(水)	塩浜公民館	14:05～14:35
	マルミヤ愛宕店	10:00～10:40
	港小学校	13:00～13:40
2・16日(木)	マルイチ大門口	13:55～14:30
	一ヶ岡A団地第一集会所前	10:00～10:40
	黒岩小中学校	13:00～13:40
3・17日(金)	Aコープ桜ヶ丘店	14:00～14:40
	上南方小学校	13:00～13:35
	J A 東延岡支店	14:00～14:30
14・28日(火)	一ヶ岡中央公園	10:00～10:40
	延岡しろやま支援学校	13:00～13:50
	ひかり工房	14:00～14:25
8・22日(水)	桜園集会所前	14:35～15:00
	緑ヶ丘児童館	10:00～10:40
	名水小学校	13:10～13:40
9・23日(木)	延岡市職業訓練支援センター	13:55～14:30
	南老人福祉センター	10:00～10:40
	川島小学校	13:00～13:40
10日(金)	昭和町第2市営住宅	14:00～14:30
	浦城小学校	13:05～13:30
	24日(金)	熊野江小学校
10・24日(金)	大武町清高島公民館前	14:00～14:30

◆ 運行は都合により変更になる場合があります。
◆ 図書館休館日
10月3日(金)、6日(月)、20日(月)、27日(月)
☎ 図書館 ☎ 32-3058

毎月第3日曜日は「家庭の日」

家族みんなで楽しく一日を過ごしましょう

創業・金融・経営等の相談窓口

延岡商工会議所では、休日を除き、中小企業者などを対象に「創業・金融・経営などの相談窓口」を開設しています。創業に関する相談や、事業経営に最適な融資制度の紹介などを受け付けていますので、お気軽にご相談ください。

☎ 延岡商工会議所 ☎ 33-6666

延岡植物園園芸教室

○盆栽 日時 10月11日(土)、11月8日(土) 9時30分～11時30分
○フラワーアレンジメント

日時 10月11日(土)、11月8日(土) 13時30分～15時30分
○ガーデニング

日時 10月4日(土)、11月22日(土) 9時30分～11時30分
○庭木・造園 日時 10月18日(土) 9時30分～11時30分

○ハーブを楽しむ会 日時 11月29日(土) 9時30分～11時30分
※フラワーアレンジメントとハーブを楽しむ会は材料費が必要です。

☎ みどりの相談所 ☎ FAX 39-0977 (月金を除く10時～15時)

延岡市の人口と世帯数

9月1日現在(前月比)		
人口	127,026人	(△44)
(男)	59,618人	(△24)
(女)	67,408人	(△20)
世帯数	53,234世帯	(△28)
出生数	87人	(男48人、女39人)
市の広さ	868.09 km ²	

編集後記

今月号はインフルエンザの特集です。正直に言うと、私自身が「まだ早いんじゃないかなあ」と思っていたのですが、お話を伺うと、今からできることがたくさんありました。予防接種については、市内の多くの医療機関で実施するとのことなので、ぜひ受けましょう。

と、書いている私も実は、過去数年予防接種を受けておらず、昨年久しぶりに受けたところでした。そのおかげかインフルエンザにかからずに済みました。今回の特集でインフルエンザの怖さがよくわかったので、今年も必ず受けたいと思います。(大)

市政広報番組 のべおか市政だより



まちなか循環バス

ケースルメディアファイ

<市政情報は112ch>

曜日	放送時間
月曜日	21:00～21:07
火～金曜日	7:00～7:07
	11:00～11:07
	17:00～17:07
	21:00～21:07
土、日曜日	8:45～8:52
	20:45～20:52

～10月の放送予定～

放送週	放送内容
9月29日～10月5日	ほっと・トーク～ようこそ市長室へ 出演：首藤市長 (後編)
10月6日～12日	国際交流員の紹介 出演：デヴィン・レッキオ
10月13日～19日	まちなか循環バスの旅 出演：企画課
10月20日～26日	のぼりざるフェスタ Together2014 出演：のべおか若鮎レディ
10月27日～11月2日	ほっと・トーク～ようこそ市長室へ 出演：首藤市長 (前編)

番組は、YouTubeや、市のホームページでもご覧いただけます。

クレアパーク延岡工業団地第2工区に 初の企業立地が決定しました！



世界の航空機の安全を担う地元成長企業 ミツワハガネ 株式会社

同社は、昭和34年に三ツ瀬町で鋼材の販売をする「ミツワ鋼材」として創業。平成元年から機械加工に進出し、その培った高い技術力で平成17年より航空機部品製造の取引を開始。平成23年に航空宇宙品質マネジメントシステム認証を取得し国際競争力をもった企業へ発展。現在期待されている国産旅客機への降着部品装置の供給など、非常にレベルの高いものづくりの技術を強みに、延岡の地で更なる成長を目指しています。



甲斐千尋社長

国際競争力のある地元企業が初進出

9月3日、宮崎県庁の特別室において、クレアパーク延岡工業団地第2工区初の企業立地となる、企業立地調印式が行われました。立地企業は地元延岡で成長した「ミツワハガネ(株)」で、県知事と延岡市議会議長の立会のもと、延岡市との間で調印がなされました。

進出を決断した理由

ミツワハガネ(株)の甲斐千尋代表取締役は、航空機産業の市場が将来的に世界的な需要増加が見込まれることや、複数の工場の生産性の向上、東九州自動車道へのアクセスなどを考慮して進出を決断したと、取材記者会見で決断の理由を語りました。

延岡の子どもたちの夢を

また、甲斐社長は、延岡の子どもたちにもものづくりの夢を持ってもらえるような事業を展開していきたいと抱負を語りました。

同社の部品を搭載した旅客機は、宮崎空港にも発着する予定になっており、まさに延岡の子どもたちの夢を背負って飛び立つ航空機となります。



記者会見に応じる甲斐社長

